

編集 国見町役場  
発行

昭和49年4月15日

No. 10



わあ、うれしいな  
きょうから小学一年生

すみきつた青空

新しいランドセル

きょうは、うれしい入学式

おかあさんの手にひかれ

元気に校門をくぐる

きょうから

おにいさん、おねいさんの

仲間入りだ

四月四日、各小学生一斉に入学式が行なわれました。

小坂小学校には二十人、藤田小学校九十二人、森江野小学校四十八人、大木戸小学校十七人、大枝小学校六人、(国見町から)の合計百七十五人の児童が小学生の仲間入りをしました。

人口と世帯数	
男	5 813人
女	6 042人
計	11 855人
世帯数	2 683
	49. 4. 1 現在

# 6億8,580万円

## 昭和49年度 一般会計予算

### 町長施政方針の要旨

昭和四十九年三月定例町議会は三月十一日から同十五日までの会期で開かれ、昭和四十九年度一般会計予算など二十二議案が提出され、いずれも可決されました。

町議会で承認された昭和四十九年度の当初予算は一般会計で六億八千五百八十万円、特別会計で二億七千三百九十二万円、前年度当初予算に対して、一般会計では十四・〇%、特別会計では四二・六%の増加となりました。

今回は主として、一般会計歳出についてとりあげてみました。

一 民生関係について  
 国保の充実と相まって高社会福祉を推進するため老人に対する健康診断、医療家庭奉仕、クラブ活動等老人が健康で楽しく生活するために配慮し、児童福祉については、季節保育所、遊び場等内容の充実をはかり健全な生長と保育とを考えた次第であります。

二 農林業について  
 農林業者は他産業に比べ天候等自然条件に左右され、又米の生産調整などあり常に不安定な要因を持つており、さらに収入も低位のため、農業者の多くは農外所得に

依存する割合が高く、年々その比重を増している現況であります。

先ず、農業の振興を図るためには生産基盤たる圃場の整備が必要であり、伊達西部圃場整備事業を実施するための新土地改良区を設立し、調査設計をすゝめ、昭和五十年年度から事業実施の予定であります。

その他、林道の整備計画、農道、用排水路の整備も基盤整備事業の設計と併せて実施して参りたいと思ひます。

三 教育について  
 三教育としての基本は教育であり

、従つて、幼稚園並びに社会教育を含めた施設の充実を図りながら、健康で明るい児童生徒を育成し、情操豊かな町民としての教育効果をあげる所存であります。

四 土木関係について  
 土木関係は総需要抑制の関係から当分継続事業を重点とし、さらに生活関連町道など、実施するこゝたになりませんが、国、県の方針もあり、公共事業は圧縮傾向の予算措置ではあります。が、年度内経済情勢の経緯を見ながら追加事業として行ないたいと思ひます。

今年には総体的に総需要抑制予算であり特に節約をしながら、効果的な予算執行を図りたい所存であります。

より住みよい

### 町づくりを目ざして

#### 老人福祉など重点に

##### ◆土木費

一億三千五百三十万円  
 歳出で第一位を占める土木予算は、総需要抑制の面から対前年二四・九%減と前年を下まわっておりますが、重点施策として生活道路橋樑費に一億六千三万円、生活環境施設の整備のため広域下水路調査に都市計画費として八百八十九万円などが見込まれています。

##### ◆総務費

一億二千四百八十八万円  
 歳出で二番目に大きく、総額の一八・一%を占めています。その主なものは、特別職や一般職員の人件費などの一般管理費に五千六百七十七万円、町報印刷費に七百三十四万円、財産管理費に九百九十九万円、町史編纂費に一

##### ◆農林水産費

一億一千二百三万円  
 三番目に多い農林水産費は三八・五%の伸びを示しておりますが、その主要因は伊達西部農業生産基盤整備促進協議会負担金九百三十三万円をはじめとする農業経営を奨励、育成のための補助費等の増額のためです。

##### ◆教育費

一億四百三十八万円  
 幼児教育のための幼稚園費に一千八十三万円、義務教育のための小学校費に四千一十万円、中学校費に一千五百九十九万円、体育スポーツの振興のための保健体育費に一千五百二万円、その他社会教育費に八百八十七万円などがその主なるもので前年に比べ一九・六%の伸びを示しています。

◆民生費：八百八十二二万円  
 老人医療費のための扶助費二千七百五十四万円や児童手当支給の扶助費一千二百四十三万円など老人や児童の福祉を最重点とした民

生費は総額で八千八百二十二万円で五三・八%の伸びを示し、総額の十二・九%にあたります。

◎衛生費：三千七百四十六万円

この経費は町民の保健の確保をはかるという観点にたち、保健、衛生思想の一層の普及徹底、成人病や精神衛生、母子保健、環境保全対策などの拡充、発展をはかるためのものです。

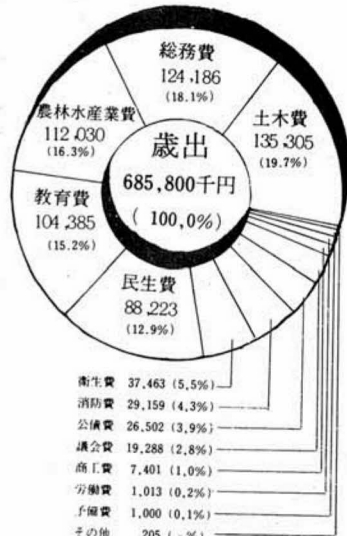
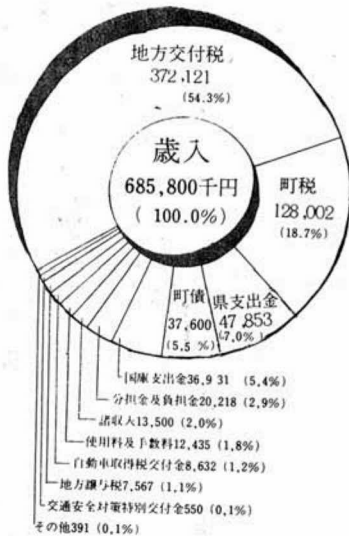
主なるものとして、公立藤田病院組合負担金一千二百三万円、伊達衛生処理組合負担金七百八十一万円などです。

◎その他

伊達消防組合負担金一千九百三十四万円などの消防費二千九百一十五万円、公債費二千六百五十万円は町の借金の元利償還金を見込んだものです。

このほか議会費一千九百二十八万円、商工費七百四万円、労働費百一十万円予備費百万円となっており一般会計当初予算の総額は八億八千五百八十万円と前年度より六・七%の伸びがあるものの、人件費、扶助費、公債費の義務的経費がふえました。従って財政運営面は、前年より弾力性が乏しいといえます。

### 当初予算歳入歳出の状況



特別会計予算

(単位千円)

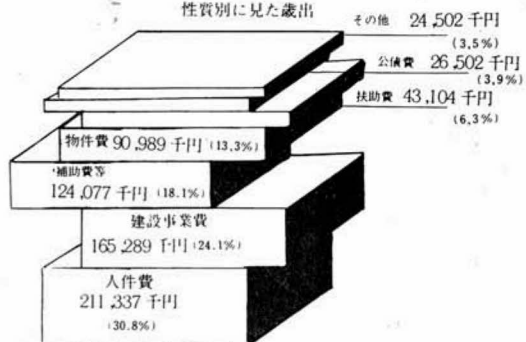
会計名	予算額
国民健康保険	2,465,584
貝田簡易水道	21,399
入山財産区	2,792
有英	2,219
大木/財産区	604
藤田財産区	340

公営企業 (水道事業) 会計予算

(単位千円)

収益的	収入	31,155
	支出	29,655
資本的	収入	0
	支出	4,675

性別別に見た歳出



### 就任のごあいさつ

助役 秦 三 郎



このたび二月十三日臨時町議会において満場一致でご選任いただき助役に就任いたしました。

私には幸いこのような町発展の計画と実施の機に町長の職務執行を補助し、関係職員一体とする体制により、豊かで住みよい、明かるい町づくりに愛情と熱意をもって奉仕する覚悟でありますとともに、限らない名譽と感激を覚えるものでございます。

わが町もご存じのとおり昭和四十六年三月、東北縦貫自動車道路の建設工事、続いて四十七年二月、東北幹線工事の着工とこれに伴う付帯工事、また行政面においては福島市を含む広域行政組織の推進など、更に梁川桑折両町を含む農地整備事業の実施計画等、更には新都市計画法による区域設定、十月には農村地域工業導入促進法が指定されるなど、農工一体の町づくりをすめつつあり、町の姿が大きく変わろうとしている大切な時期を迎えております。

これらの工事、事業などが完成のときは驚くべき変貌を見ることだろうと思われませんが、町もこれに対応する諸施策と準備が必要なのは論をまたないところであります。

昭和四十九年度は、これらのことについて計画予算化をすすめら

## 子どもを交通事故から守ろう

◎ご父兄のみなさんに、  
\*親がよい手本を示しましょう  
\*子どもの心身の発達に  
応じた交通安全教育を  
しましょう  
◎運転者の方に、  
\*スクールゾーンでは子どもの安全を第一に……  
\*子どもを見たら止まるか、徐行を……

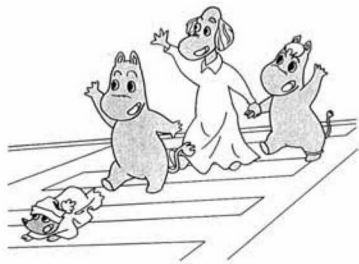
◎正しい道路の歩き方、  
正しい自転車の乗り方  
をしっかり教え、身に  
つけさせましょう  
\*子どもと一緒に通学（  
通園）道路を歩いて交  
通ルールや安全な歩  
方を教えましょう  
\*学校へは早めに、そし  
て忘れものをさせない  
ように……

◎正しい、安全な横断をするため  
\*まず横断歩道など、安全な場所  
をさがしましょう  
\*横断歩道の緑石、または白線の  
手前で、必ず一旦止りましょ

◎飛びだし防止のために  
\*急に道路に飛び出さないように  
\*道路を横断するときは、車が止  
まるまで待ちましょ

◎道路の反対側の友達などを発見  
しても、急に飛びださないよう  
にしましょ

きをつけよう  
まいにちとおる みちだけど



### 役場の人事異動

役場では四月一日付で庁内の人事異動を行いました。  
新組織は次頁のとおりです。

# 国見町役場組織一覽

昭和49年4月1日現在

課(係)名	有線	課長	係長	係
総務課 (庶務・財政・文書)	4154	遠藤 金六 (総務課付)林七	大内 正美 大波 健夫 佐藤 春夫	高橋 正夫・斎藤 隆義・武田 友江・後藤美枝子・神田 房子 佐久間サト子・市川 成子・菅野 恵子・佐藤 孝
企画室 (企画・開発)	4175	赤坂 正勝	須田 善治 (兼室長)	黒田アヤ子 奥山 隆夫
税務課 (賦課・徴収)	4163	渡部 直人	大波 敏男 清水 良男	吉田 孝夫・吉田 俊江・安藤 信男・斎藤 慶子 佐藤 光一・佐藤 則雄
住民課 (住民福祉・保健・年金)	4161	武田 喜男	大波 勇久 山田 捷治 鈴木 研二 井砂 研二	松浦 京子・佐藤 和夫・菊地 富子 大沼 勲・小野 智義・能坂惣五郎・佐藤 秀雄・国分 次雄 正妻 武田 智・武田 渡辺ヨシエ・光野 ヨシ・佐藤 トヨ子 古川 正吉
建設課 (建設・管理)	4162	佐久間忠三	大津 隆男 八巻八十八	佐藤 幸子・吉田 貞男・古川比司・後藤 澄雄・阿部 正 松浦 英夫・鴨田 栄一・佐藤 一郎・安田 博三 遠藤 喜正
産業課 (産業・農地)	4164	中村 政治	八島 忠雄 佐藤 知子	佐久間靖明・菊地 孝吉・小池 芳男・八島 英雄・八巻 秋夫 吉田 吉夫
会計室 (出納)	4153	(収入役)	大石世久子	吉田 輝雄
議事事務局 監査委員	4152	松浦 幸雄		安孫子正子・併大内正美・併大波 健 (書記) (書記)
教育委員会 (学校教育・社会教育)	4171	教育次長 渡辺 等	(兼次長) 春日 一憲	杉崎 一江・高橋 弘信 鈴木 美一・渡部正敏
公営企業 水道課 (水道)	4162	吉田 貞造	(兼課長)	佐竹 弘治・佐藤 幸江・八巻 藤七・佐藤 軒二・佐藤 光男 谷津 富男・赤坂 斎・大石世久子・吉田 輝雄 大 (副出納員) (現金取扱員)
福祉センター	4156 4157	所長 佐藤善次郎		木村 竹子
公民館 (公民館)	4156 4157	館長 佐藤善次郎	佐野 貞治	八巻 忠義・谷津美代子・渋谷 和洋

## 国民年金

### ミニガイド

#### 定額保険料と

#### 附加保険料

国民年金の保険料は定額保険料  
毎月九百円と附加保険料毎月四百  
円をプラスした千三百円とが  
あります。

附加保険料を納めると、将来受  
ける老齢年金と通算老齢年金それ  
に死亡一時金の額がふえます。こ  
れは高い保険料を納めてより高い  
年金給付を受けたという要望に  
応えて、昭和四十五年から設けら  
れた制度ですが、昭和四十八年の  
法律改正で保険料の免除者以外の  
人はだれでも附加保険料を納める  
ことができるようになりました。  
次に、附加保険料を納めた場合  
に年金額はどうかをみると、  
老齢年金は、二十五年間保険料を  
完納すれば年額二十四万円、一か  
月に二万円となります。附加制度  
加入の時は年額三十万円、一か月  
に二万五千円となり月額五千元支  
給額が多くなります。

### 季節保育所の開設

十月末まで七ヶ月間

当町では今年も農繁期における保育に欠ける児童のため、四月五日より小坂、藤江野、大木戸、大枝の四地区で季節保育所が開設されました。  
総児童数百五十八名に、十三名の保母さん方がお世話してくださいます。



### 高野さんら無投票当選

石母田財産区議会議員選挙

任期満了（昭和四十九年四月五日）にともなう石母田財産区議会議員一般選挙が、三月二十五日告示され二十六日締切られたが、候補者定数のため四月一日の選挙会で、立候補者八名全員の当選が決定されました。  
当選人は下記のとおりです。

氏名	年齢
高野 要次郎	76
菊地 正郎	48
菊地 顯	49
佐々木 二郎	49
菊地 茂	50
斎藤 実	51
市川 忠藏	59
佐藤 三雄	53

### 山火事に注意!!

農繁期を迎え山火事の発生しやすい季節となりました。

この時期は田の畔や畑の土手の枯草焼きや、山菜取りに入った人のたばこの不始末が火災の大きな原因と考えられます。

私たちひとりひとりが注意し火災防止に努めましょう。

火のついたタバコのなげすてはやめましょう。

たき火、山焼きなどの火の始末に充分注意しましょう。

### !!くらしに夢を

呼ぶ緑!!

山の火入れは市町村長に必ず届出しましょう。

### 福祉事業へ寄付

故稲村登氏のご遺志

このほど故稲村登氏のご遺志により福祉事業の伸展のために、宮町南部落会長の阿部重雄さんを通じて五千円を町社会福祉協議会へ寄付されました。

この尊いご遺志に深く感謝申し上げますと共に稲村さんのご冥福をお祈りいたします。

### めぐり跡史見国

石母田町長 藤原 題字

### 伊達成宗とその居城

伊達氏第十一代の当主成宗は、地元へ伝えるところによると、小坂の小屋館の地を居城としたという。現在、小屋館城跡としている山には中腹に平なところがあり、ここから中国の唐、宋銭（西暦七〇〇年代から一二〇〇年代のもの）などが出土し、また池などがあつた形跡があるので居所としていたと考えさしつかえないようである。またこの上には、山頂にかけて幾重にも空塔がめぐらされている。山頂にはあまり広い平地はないが、戦時には、使用されたものであろうか。

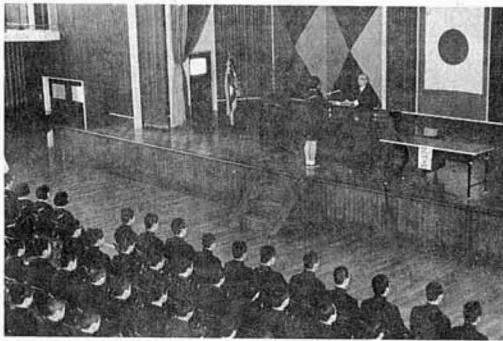
小屋館近くの字寺家の地には、成宗の菩提寺である「五峰山松音寺」があつたといわれ、現在、この地内には成宗の墓と称されるものがある。これは明治になってから造られたものであるが、この付近に古い五輪塔の破片が残されている。成宗は、時の将軍足利義成（後義政）より諱字を拝領し成宗と名のつたといひ、文明十五年（一四八三）義政以下の多くの墓臣に多大の金、剣、馬等を献じた。成宗は伊達氏の歴史の中で一番国見町に関係が深いといえよう。なおくわしくは「国見町史」第二巻を参照していただきたい。



# 巣立 つ

## 中学卒業生二百九名

去る三月十三日県北中の卒業式が行なわれ、卒業生二百九名は三年間の学舎を巣立ちました。今後は高校生として、または社会人としてそれぞれの新しい道でしっかりと励んでください。



進路状況	
進学	178名
職業訓練校	11名
各種学校	3名
就職	17名

### 感電事故防止のお願い!

あなたの注意が「感電」事故を防ぎます

連絡先 東北電力国見出張所  
TEL2410 有39980

最近建築現場で、配電線に接触したため死亡するという不幸な事故が発生しています。

◇配電線に接近して家屋を新築される時。

◇配電線に接近している場所でのテレビアンテナ、看板、煙突など取付けされる時。

早目に最寄りの当社事業所に連絡して「危険場所の安全診断」、配電線の絶縁カバー取付」など安全措置を行なうてから工事に着手しましょう。

そして、お宅でももう一度点検

（福島労働基準局）  
（県商工労働部）

して下さい。

連絡先 東北電力国見出張所

TEL2410 有39980

労働保険年度更新のお知らせ

事業主のみなら昭和四十九年度の労働保険（労災保険、失業保険）の年度更新手続きは、済みま

してでしょうか。

まだ手続きが終了していない方は五月十五日までに銀行又は郵便局に自主申告、自主納付下さるようお願いいたします。

（福島労働基準局）  
（県商工労働部）

（県商工労働部）

### 農地を売買するときは

#### 農地法の手続きを

農地（田、畑）や採草放牧地などを売買する場合に、農地法による市町村農業委員会の知事または農林大臣の許可が必要であり、これを知らなければならない、思わぬ損害を受けたり、農地法違反に問われたりすることのないよう十分注意してください。

◎農地法のうえで許可を受けなければならぬ一般的なものは次のようなものです。

・農地などの売買、贈与、貸借をする場合  
・自分の農地や借りている農地を農地以外に転用する場合

農地（田、畑）や採草放牧地などを農地以外に転用を目的として、売買、贈与、貸借をする場合、許可を受けずにした場合は無効となり、しかも懲役や罰金に処せられます。また、許可を受けない違法な転用および転用許可の条件に違反するものについて、知事は工事の廃止、原状回復など必要なことを命ずることがあります。

なお農地法に関する詳しいことは、町の農業委員会事務局、県農政事務所、県庁農地管理課にご相談ください。

### 商業統計にご協力を!!

この調査は、通産省が二年に一回、今年には五月一日現在において全国の商店をもれなく対象として行なわれるものです。

我が国の商業流通の現状を把握し、経営の近代化と振興を計るための、いわば「商業についての国勢調査」ともいうべき大切な調査です。

さらに、各商店においても将来の経営方針をたてる上で役立つことと思えます。

調査にあたりましては、調査員が皆様方商店に調査票の記入をお願いに伺いますので御協力下さるようお願いいたします。

なお、調査票は統計以外の目的に使用されることは絶対ありません。

国民健康保険証の検認については、すでに実施いたしました。まだ未検認の方は至急、役場の関係にて、検認を受けられるようお願いいたします。

検認印のない保険証は使用することができません。

※転入、転出、他保加入、離脱等の場合は、忘れず保険証持参の上申し出て下さい。

保険証の「検認」は、おすみでしうか？

国民健康保険証の検認については、すでに実施いたしました。まだ未検認の方は至急、役場の関係にて、検認を受けられるようお願いいたします。

検認印のない保険証は使用することができません。

※転入、転出、他保加入、離脱等の場合は、忘れず保険証持参の上申し出て下さい。

国民健康保険証の検認については、すでに実施いたしました。まだ未検認の方は至急、役場の関係にて、検認を受けられるようお願いいたします。

検認印のない保険証は使用することができません。

※転入、転出、他保加入、離脱等の場合は、忘れず保険証持参の上申し出て下さい。

国民健康保険証の検認については、すでに実施いたしました。まだ未検認の方は至急、役場の関係にて、検認を受けられるようお願いいたします。

検認印のない保険証は使用することができません。

# お知らせ

のページ

## 自動車税の納期変更

年一回(五月)に

昭和四十八年度までは年二回(

## 確定申告が

まちがっていたら?

確定申告をした後で、所得や税額の計算を間違えて税金を少なく納めたり、還付を受ける税金が多かったことに気づいた場合には、「修正申告」をして訂正することができます。税務所からの調査を受ける前に修正申告をすれば、少申告加算税はかかりません。また、所得や税額を多く計算して税金を納め過ぎたり、還付を受ける税金が少ないことに気づいた場合は、「更正の請求」の手続きをして、納め過ぎた税金を返してもらうことができます。

四月、十月)に分けて納めていた  
だいては年一回(五月)に納めて  
いただくこととなります。

このように制度が変わりますので、  
計画的な納税に心掛けましょう。

納める場所は近くの金融機関と  
農協をご利用下さい。

また自動車を廃車したり転売し  
たときは、必ず「陸運事務所」に  
抹消、移転の登録をして下さい。

自動車税事務所

福島県税事務所

## 受けよう成人病検診

町では去る一月二十八日に成人  
病検診を実施いたしました。この  
とき受けられなかった方々のた  
めに五月に実施いたします。希望  
者は四月二十五日まで申し込ん  
でください。

なお、来年一月にも成人病検診  
を計画しております。

実施日 五月二十四日(金)

場所 町民福祉センター

申込締切日 四月二十五日(木)

申込場所 役場住民課保健係

電話 有4161

## 畜犬登録と

## 第一回狂犬病予防注射日程

日 時	地 区	時 間	場 所
四月二十三日	藤田	午前九時〇分~十時三〇分	役場車庫前
	小坂	午後二時〇分~三時〇分	元小坂村役場前
四月二十四日	大木戸	午前九時〇分~十二時〇分	農協大木戸支所前
	大枝	午後三時〇分~四時三〇分	農協大枝支所前
四月二十五日	森江野	午前九時〇分~十一時三〇分	農協森江野支所前

※料金は一匹六百四十円です。保険委員さんより配付  
された畜犬登録用紙に諸事項を記入の上ご持参下さい。

## おめでとうございます

出生(二月及び三月に届けられた)

ことの名 父の氏名 部 落

幸枝 後藤 徳良 山崎

純市 徳江 源吉 藤田

哲也 後藤 精一 山崎

幹夫 山崎 繁雄 山崎

敦夫 丸野 明 藤田

弘武 山崎 允 藤田

博子 阿部 靖博 石母田

真知子 佐藤 政重 徳田

由香里 遠藤 幸作 藤田

博之 佐久間 幸司 藤田

法義 黒田 義男 藤田

正弘 飯塚 瑞雄 山崎

正哉 木口 誠二 藤田

拓哉 高橋 昭一 鳥取

和香子 松浦 万助 大木戸

知恵子 本田 哲郎 大木戸

文枝 八巻 毅 徳田

司枝 賀藤 幸一 徳田

典子 阿部 典男 貝田

裕司 菊地 繁 小坂

拓也 佐久間 嘉彦 藤田

志乃 神津 武志 藤田

修一 長谷川 幸一 貝田

結希 佐藤 勝衛 山崎

弥也 小池 芳男 藤田

岳生 東城 勝治 小坂

正和 菊地 久男 塚野目

宗孝 佐藤 幸夫 石母田  
貴之 朽木 勝之 小崎  
千香子 佐久間 昭明 山崎  
貴幸 後藤 義二 小坂  
春一 菊地 政志 藤田  
賢一 菊地 政志 藤田  
栄作 実沢 栄蔵 小坂

## おくやみ申し上げます

(二月及び三月に届けられた)

氏 名	年令	部 落
古川 彦蔵	61	山崎
後藤 アイ	56	藤田
齋藤 与市	77	徳田
若生 富三	64	鳥取
齋藤 トツ	83	藤田
渡辺 勝美	80	光明寺
松浦 広蔵	76	西大枝
大内 重男	24	大木戸
菊地 タカ	82	塚野目
佐久間 いちよ	54	森田
佐尾 正吉	66	山崎

## 今月の納税

国民健康保険税

## 第一期