

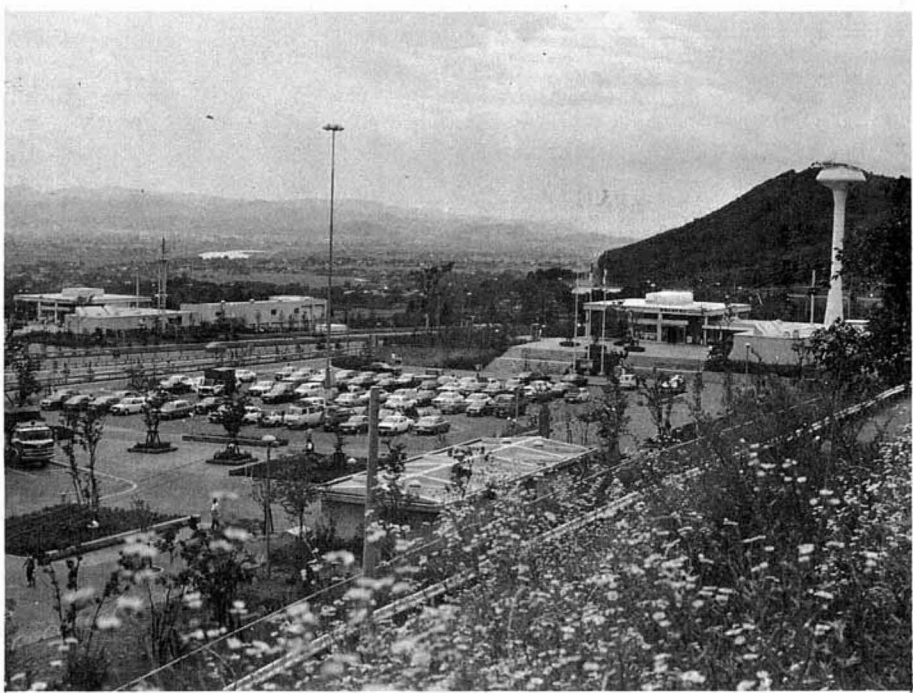
人口と世帯
 51.8.1現在
 男 5,763人 (+15)
 女 6,086人 (+9)
 計11,849人 (+24)
 世帯数 2,747(+1)

みくに報

編集 国見町役場
 発行 (企画課)

昭和51年 8月15日

No. 38



北に南に伸びつづける

高速自動車道は

現代文明の象徴です

しかし、なぜか

人知れず咲いている野の花に

心がひかれます

国見サービスエリア

県の最北端、宮城県境に近い、国見町貝田に設置、昭和五十年四月、東北自動車道の開通とともに営業が開始されました。上り線、下り線合わせて総面積が約九ヘクタールで、二百台を取容できる駐車場をはじめ、食堂、売店、給油所、および自動車修理所などを完備して、それぞれ二十四時間営業を行っております。運転者の疲れた神経を休めるいいの場として眺望もよく、利用者は一日約四千人、このお盆には約二倍にふくれ上がるということです。

'76
 8月

なぜ高い！国保税

今年の税率決まる

昭和51年度の国保税の税率改正が、さる7月24日の臨時議会で決まりました。今年も医療費の増加などにより、国保税は5.52%の伸びとなり、最高限度額も12万円から15万円に引き上げられました。それでもわが町は伸び率としては近年になく低い方ですが、しかし、他の税と比べてやはり高い国保税——その実態を見てみました。



健康はみんなのねがい

私たちはいつ病気やけがをするかもしれません。そんな時、お金のある人もない人も、いつでも平等に医師の診察を受けることができようにお互い助け合いの精神でできたのが、国民健康保険制度です。その制度を維持するための資金として国保税があります。

国保とは……



国保税は、お医者さんへ支払う医療費などをはじめとし、国保を運営する重要な財源です。これに国や町からの補助金を合わせて国保は運営されています。国保税が高くなるが安くなるかその額を決めるのは、実は私たち被保険者自身なのです。というのは、私たちがお医者さんにかかる医療費の額がそのまま国保税の額にはなかってくるからです。医療費のおよそ二五%は国保税でまかなう「不摂生で病気をしたりむだづかいをしつたりして医療費がかさめばその翌年の国保税は当然高くなります。

国保税は医療費で決まる

国見町の51年度の国保税率

- ①所得割 3.07%
- ②資産割 33.84%
- ③均等割 6,374円 (1人)
- ④世帯割10,537円 (一世帯)

たとえば町の平均は

所得割課税標準 915,000円
 固定資産税額 20,800円
 一世帯当り被保険者 4人

①	915,000円 × $\frac{3.07}{100}$	= 28,090円
②	20,800円 × $\frac{33.84}{100}$	= 7,038円
③	4人 × 6,374円	= 25,496円
④	一世帯	10,537円
合 計		71,160円
		↓ 国保年税額

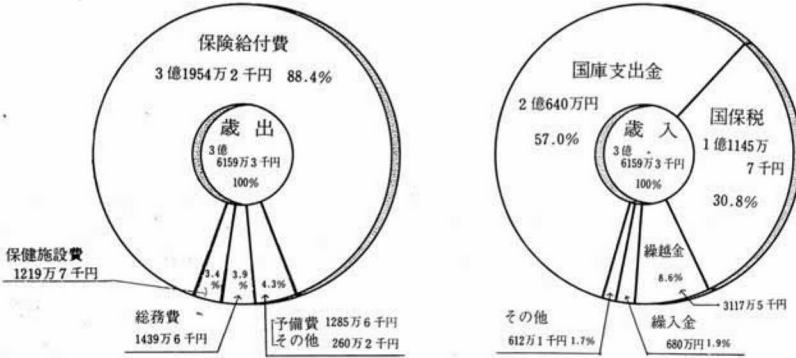
税率の出し方

まず医療費の支払いなど町の国保運営に必要な一年分の費用を見積り、その額から国庫支出金やその他の収入などを差し引いた残りが国保税として国保に加入のみなさんの負担となるわけです。一年分の必要な国保税額がきまりますと、それを前の年の所得と固定資産税、および家族の人数などを基準に決定します。つまり、所得割と資産割を五〇%、平均割と均等割を五〇%に分けます。さらに分けた税額を課税の対象となる所得金額、資産税額、世帯数、被保険者数でそれぞれ割って税率をきめます。(上の表を参照のこと)

国保税は国保に入ったその月から

国保税は被保険者となったその月から納めなければなりません。被保険者になったとき、職場の健康保険をやめたとき、また他の市町村から転入してきた時をいいます。ですから届出が遅れるとさかのぼって国保税を納めなければならないこととなります。

昭和51年度国保特別会計予算



1人が納める国保税16,224円
1人にかかる医療費44,287円

知っていますか 高額療養費制度

高額療養費支給制度とは、国保加入者で、同じ人が同じ病院・診療所でお医者さんにかかって一か月に三万九千円以上を自己負担した場合、そのこえた金額を国保が負担するというものです。

たとえば月五十万円の医療費がかかった場合国保が七割(三十五万円)負担し、残りの三割(十五万円)が自己負担で病院や診療所に支払います。その支払った分から三万九千円を引いた分(十一万)があとで町から支給されます。

(注)八月分から、今までの三万円から三万九千円に引き上げられました。

医療費を 節約しましょう

- ①お医者さんを信じましょう
次から次へと転医して歩くのはよくありません。まずお医者さんを選ぶことが大切です。
- ②家庭医を持ちましょう。
家庭医というのは、身近にいて一家の健康のことはなんでも相談できるお医者さんのことです。

家の健康を管理してくれる家庭医を持ちましょう。

③休日受診をさげましょう。

休日受診や、深夜、時間外受診はお医者さんにとっても迷惑なことです。こういう受診はなるべくさげましょう。

たとえば初診料を比べてみると次のようになります。

- 平日診療 → 七〇〇円
- 診療時間外 → 二〇〇円
- 休日診療 → 三〇〇円
- 深夜診療 → 三七〇〇円

④薬を有難がるのをやめましょう。
薬は病気を治す力はありません。病気を治すものは体力です。薬の盲信をやめて、体力づくりを心がけましょう。

⑤早期発見、早期治療を心がけましょう。
病気が早いうちに発見し、早く治療するのが理想的です。中年すぎたら年一回(理想的には二回)ガンの検診や成人病の検査をうけるようにしましょう。

故八島建次郎さんに

勲五等瑞宝章



さる六月十六日逝去された八島建次郎さん(大字山崎字小林八)は、このほど勲五等に叙せられ、瑞宝章が授けられました。

八島さんは町議会議員をはじめ農業関係などの公職を、二十七年余りにわたってつとめてこられました。

昭和七年藤田町議会議員に初当選、以来二十二年間議員として活躍、この間、土木常任委員長、経

済常任委員長、議会選出監査委員などを歴任しました。また、戦後の大事業である農地改革を目的とした農地委員会の発足とともに会長に選ばれ、小作地の解放、未墾地の取得や光復しなど、自作農の創設と維持に心血を注ぎました。

そのほか森林組合の理事、土地改良区の初代理事長、伊達郡養蚕農業協同組合の役員などをつとめあげ、温厚な人柄の中にも実行力のある政治活動で、地方自治の振興と地域の農林業の発展に尽くされました。ここに生前の功績をたたえるときともに、あらためてごめい福をお祈りいたします。

国立警備青年の家で行われた、婦人教育指導者研修会に参加された亀岡ツヤさん(四五歳)と大字川内字三百地四十一から感想が寄せられましたので紹介します。

さる七月六日から三泊四日で、国立警備青年の家で福島県教育委員会主催の婦人教育指導者研修会に出席して、特に婦人のボランティア活動について勉強してきました。短い期間でしたが規律正しい生活の中で青春時代にかえり、人間の出会いや心と

のふれあいなどいろいろな感じながら留得してまいりました。その一部を紹介したいと思います。

中年以後にこそ 自分の生き方を

亀岡 ツヤ

現代では、三十代後半から四十代の初めというのは一つの危機ともいえる悩み多い時期だといわれます。心理的にいえば青年期の感情の波もおさまらず現実への適応性が増す時期であるのになぜこういうことになるかとあえてみると、一つの原因は、そろそろ始まる老化という生理現象、それに伴う成人病のきざしなどが心の生活に反映しているためであると思います。もう一つは、男女ともに家庭や職業への責任感と執着がくらくらいろ

いろな悩みでありましょう。

人間は親としての務めを終えたからといってただぼんやりしているわけには行きません。平均寿命の伸びた現代ではなおさらのことです。むしろ中年以後が男も女もほんとうに人間らしく生きて行ける時期とさえ言えるのではないのでしょうか。一生を貫くほどの生存目標がなかった人は今こそ心理的にまったく孤独になって今後の生き方についてよく検討してみる必要があると思います。

の事業であったり、奉仕・ボランティアであったりするかも知れません。いずれにしてもそれは自分に残されている余生をほんとうに自分がやりたいこと、なすべきことに捧げようという意味の方向転換であるのです。こういう決心をする時人間の心には、もうよけいなことをしている暇はない、なすべき自分にとって本質的なことをやろうという思いが満たあふれていることでしょう。

ころに出合ってもその悩みをはね返し、強い意志と決断と選択によりあえて冒険をおかしてより建設的により創造的な生き方に切り換えるためのならばこれは決してその人にとってマイナスとはいえないと思います。



過去を切り捨てられないため、不決断こそ人生後半を悔いの多いぐちの多いものにしてしまう恐れがあると思います。あまりにも調子よくスムーズに生きてしまうよりも、生命をひとこまずつ手づかりでつくりあげて行くような苦勞を重ねて生きて行く人の心が豊かさとなつて現れてくるのです。

壮年期の終り
はもう向老期に接しているのです。人生の旅路なかばにひと思つて余生をいかに使うかと自問し、計画を立て直しをするのは現代に生きる者として自分にとって大切なことであると思ひます。限られた人生のあらゆる段階で安心して希望を持つて生きがいを見出すような生活設計を持たないといけません。

「人間一生勉強」と誰かが言つたように私も地域にあつて少しでも理想の道へ近づくために努力して行きたいと思ひます。

国見史跡めぐり

題字は佐藤町長

30

長坂の茶屋跡



芭蕉の記念碑

長坂の茶屋跡といつても知っている人々は少ないであろう。大木戸地内で鉄道路線にすぐ隣り合っており、このあたりは経國ともいわれている。明治十年代までは茶屋の前を興州街道が通つていたといひ、明治十七年頃より全泉の二国道四号線の改修、改ざくが行われたためにこの道跡は使用されなくなつて、現大木戸小学校前の道路(旧国道)に変わった。茶屋があつた周辺には石仏が多数あつたといわれており、現在でもみられる。また、すぐ近くには戸賀崎知道軒の、徳碑や華塚碑などもあり、一部分ではあるが、旧道路の

形もそのまもかけをとどめている。現在、このあたりは奥の細道自然遊歩道内の史跡とされ、昭和四十三年には芭蕉の記念碑なども建てられ、それには「路縦横に踏で伊達の大木戸をこす」と「奥の細道」の一文を記している。このあたりからのながめは格別で、すばらしい景観である。芭蕉が急な坂道を登り茶屋のあたりからながめたならば、その景観のすばらしさと、昔時の阿津賀志山の合戦が思い出され、考え深いものがあつたと想像される。「路縦横に踏で伊達の大木戸をこす」とある一文は意味の深いものであろう。



8月 葉月 (はつき)
 15日・全国戦没者追悼式
 18日・家畜衛生週間始まる
 23日・処暑

9月 長月 (ながつき)
 1日・二百十日・防災の日
 ・がん征圧月間・性病
 予防週間

7日・白露 (この頃から秋気が加わる)
 8日・十五夜
 9日・キクの節句
 12日・新橋一横浜間に鉄道
 開通 (明5)
 13日・司法保護記念日・世
 界法の日

【メモ】

コオロギ 立秋もすぎた
 草むらではコロコロ、リ・
 リ・リというようにコオロ
 ギの鳴声が聞こえてくるよ
 うになりました。まだどの方
 にながきやがてだればかり
 となく、やがてだればかり
 とすこととなく、やがてだ
 りを張り上げるこ
 う。ツツムムシもやかし
 ムシもひとやと秋
 始めをさそそ近ま
 合奏を感そそ近ま
 季はもうすぐきた
 はもうすぐきた
 寄

私たちが大木戸婦人会
 は百六十名の会員から
 成り立っています。過
 去における婦人会は、
 地縁組織の性格からい
 活発な活動をしてきま
 現代はそれぞれ単独の
 目的をもつて分かれて
 おりますので、独自の
 思うような活動はむず
 かしいです。

が、そんな中で、地区
 のスポーツ大会や運動
 会には積極的に参加し
 て、親睦を深めること
 も体力づくりにはげま
 たいと思っております。
 また、疲労回復のため
 のマッサージ講習会な
 ども予定しております。



大木戸婦人会



役員のみなさん

集会は月一回の割合でひら
 きます。ほとんどが農家の主婦
 ですので、農繁期は夜になる
 こともあります。連絡協議会
 の結果報告や、何かをやる時
 の相談、そして、とくに足ら
 ない世間話も楽しみとつづ
 けています。集まる時間はみ
 なさんがきちんと守って下さ
 るのでたいへん助かります。

ただ悩みの、集会の場所
 である中央集会所が四月から
 十一月までは季節保育所に
 使用されているので、非常
 に不便であるということです。
 いくら急用でも日曜日まで
 待たなくてはなりません。

そのほか、いろいろな問題
 はありますが、住みよい地域
 社会づくりをめざして、み
 んなでやっています。

大木戸婦人会長

斎藤 チヨ

(貝田字立久根)

心配ごと相談日

場所：役場車庫二階

時間：9時～12時

こまったことや心配ごとがあ
 りましたらお気軽にご相談下
 さい。秘密は絶対に守ります。

〔相談員〕

8月25日(水)	佐藤勝	藤井か
9月4日(土)	佐藤福太郎	島玉井
9月14日(火)	八安藤	内山
9月25日(土)	大奥	山次
	奥山	林マ
	小鈴	蛭木
		志都賀

サラリーマンの奥様も 国民年金に加入を

国民年金には、サラリーマン
 の奥様も任意に加入できます
 が、あなたは加入していま
 すか。

あなたは、ご主人が加入して
 る厚生年金や共済組合からの
 保障もあります。国民年金に
 加入すると、将来は、ご夫婦
 そろって老令年金を受けるこ
 とができます。

また、あなたが病気やけがな
 どで障害者となつたときは、
 国民年金から障害年金が支
 給されます。

ご主人が万一の場合には、
 厚生年金や共済組合からの遺
 族年金に合せて、国民年金
 から母子年金が支給されま
 す。

あなたが未加入ならいざい
 う時のために、そして豊かな
 老後のために、ぜひ国民年金
 に加入してください。

愛犬家へ

三つのおねがい



- 一に登録 飼いは年一回(四月)登録
- 二に予防注射 年一回(四月と十月)狂犬病
- 三につなぐ 昼夜の別なくつなぐ

予防注射を受け、注射済票を
 の首輪につける。
 昼夜の別なくつなぐおき、
 屋敷の外に出さない。

◎野犬捕獲車は毎月一回(日時
 未定)来町しますので、犬の
 処分についている方は役場保
 健課にご相談ください。

老人病棟が完成

公立藤田総合病院



全 景

昨年十一月から大成建設の手に
よって工事が進められてきた公立
藤田総合病院の老人病棟が約三億
五千万円をかけてこのほど完成、
七月十四日から使用が開始されま
した。

完成した老人病棟は、鉄筋コン
クリートづくり平屋建で、建物面
積が千五百九十一平方メートル、
ベッド数が百床、明るいクリアム
色で統一された室内は、使いやす
いようにきめこまかな配慮がなさ
れています。

藤田病院は、昭和二十六年に国
見町に設立されてから昭和四十四

年の新築・移転を経て現在に至る
まで、県内有数の総合病院として
私たちの健康を守ってきました。
が、ベッドは常に満床の状態で、
急救患者のための確保もむずかし
くなっており、老人病棟の完成が
待たれておりました。

これで公立藤田総合病院は、敷
地面積が一万二千五百五十六平方
メートル、ベッド数は三六九とな
りました。
なお主な財源として、二億三千
万円が国民年金特別融資となつて
おります。

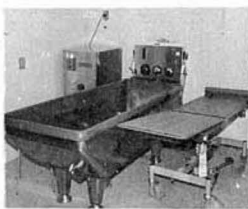


▶これが二棟ある



▲ベッドは普通より低い

◀車いす用もあるトイレ



▲寝たまま入れる風呂(左)と一般浴室(右)

国見町史の補遺

資料叢書第三集できる



国見町発足二〇周年記念事業の一
つとしてはじめられた「国見町
史」刊行の仕事も今秋をもって終
ろうとしております。この間に寄
せられました町民各位のご好意と
ご協力に対しまして厚くお礼申し
上げます。特に各種資料の収集と
保存につきましては並み並みなら
ぬご配慮をいただき、三万点にお
よぶ貴重な資料をあつめていただ
きました。これらの資料はそれぞ
れ分類整理し、町史資料編に登載
しましたが、それは全資料のわず
か数パーセントに過ぎず、他の大
部分割愛せざるを得ません。そこ
でその補遺として「国見町史資料
叢書」を編集、逐次刊行し、本町
史の不備をおぎない、学術研究の
資料としております。

今回発行の第三集には
一、延宝二年の伊達郡小坂村の検
地帳(既刊第一集の2脚蔵給人

食中毒をふせよう

主婦が一日食品衛生監視員



国見町から食中毒を出すな——を合いこばに、食中毒防止週間にはいったる八月三日、保原保健所主催で消費者による一日食品衛生監視員が町内の主な食品取扱店を見て歩きました。

参加したのは母子保健協力員の方十名で、それに食品衛生指導員六名が加わりました。まず、保健

所の係の方から説明を聞き、予備知識を頭に入れます。そして、町内の主な肉屋・さかな屋・菓子製造業など十店を選び二班に分かれて出かけました。

チェックポイントとして、店の周囲の状況や施設のようす、ふきんやほう丁など容器器具は清潔か冷凍・冷蔵設備は完全か、廃棄物には必ずふたがしてあるか、手洗いの設備はあるか、食品の取扱いはどうかなど、十一項目にわたって優・良・可・不可に区分します。だけでなく買い物をするだけではにげなく見すごしてしまふことも、この日ばかりは監視員になりきってすみずみまで目を光らせ、質問をしたりしていました。

メモを片手にこの真剣な表情

ほとんどのお店は衛生に心がけていましたが、中には冷凍食品の保存が不完全であったり、温度計さえも置かないところがあり、軽

當者の自覚が足りないところも見受けられました。

また、午後一時からは福祉センターにおいて、町長をはじめ、消費者代表、食品衛生協会、調理師会、指導員協議会、保原保健所が出席して食品衛生懇談会が開かれました。そして実施目標として新たに次のことを普及徹底すること誓いました。

- ①手洗いの励行
 - ②食品取扱いは原則「清潔、迅速、冷却または加熱」の励行
 - ③調理場などの整理整頓、清潔保持
 - ④調理用具、食器などの洗浄および消毒
 - ⑤ねずみ、はえ、ごきぶりなどによる汚染防止
- 私たちが常に注意を向けて監視するとともに、私たち自身も健康な食生活を保持するために気をつけて行きたいものです。

善意の窓

・町社会福祉協議会へ

遠藤 キヨ子さん一五万円

(大字鳥取字中島五の一)

・町の防犯に役立つために

東北電力福島営業所

—防犯灯三基

9月19日(日)

知事選挙の投票日

投票時間
午前七時から午後六時まで

投票できる人
・昭和三十一年九月二日までに生まれた方
・昭和五十一年六月一日まで住民登録をした方
不在者投票

投票当日都合で投票できない人は八月二十五日から九月十八日午後五時まで不在者投票ができます。

不在者投票指定病院に入院している人は病院で
・用務で管外にでる人は選挙管理委員会(役場)で
在宅投票
身体障害者手帳、および戦傷病者手帳を持ち、重度の障害の方は自宅から郵便で投票できます。

代理投票
身体障害で自分で字が書けない人には投票所で係が代理で記載してくれます。

カップル誕生

七月中に婚姻届した人で
国見町に住んでいる人

氏名 部署(前住所)

佐藤 正寿 高城
遠藤ミキ子 霊山町

定納帳に対応するもの)

二、寛文から天保年間にかけての東大窪村(高城村)の年貢割付台一七通(幕領を始め松平・仙台・足守各藩領の変遷、上知、新料・古料の状況を示す唯一の史料として重要なもの)

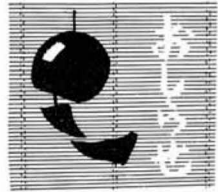
三、延享四年の石母田村、明和五年の藤田村・安永二年の山崎村、天保八年の東大窪村の各村明細帳

を登載し、それぞれ国見町史なみに既刊(第一・二集)の資料所在目録および資料叢書と密接な関連があり、研究家にとっては得難い資料であると共に郷土の皆様に町史同様貴重な記念品にもなるものと信ぜられます。

体裁は既刊と同じく菊版、写真八ページ、本文一〇〇ページ、オレンジ色の美本で、頒布価格は八〇〇円です。

**正しく使おう
みんなの道路**

8月は道路を守る月間です



警察官の募集

福島県警察本部では、昭和五十一年四月採用予定の警察官の募集を行います。

受験資格

学歴は問いません。

昭和二十四年四月二日から昭和三十四年四月一日までに生まれた男子

受付期間

昭和五十一年八月二十日(金)から同九月二十五日(土)まで

試験の方法および内容

(1)第一次試験は十月二十四日(日)高校卒業程度の教養試験および作文試験のほか身体検査を行います。
(2)教養試験は警察官として必要な一般的な知識および知能について択一式による筆記試験を行います。
(3)第二次試験は十一月二十六日(金)口述試験、適性検査を行

います。

その他
採用者は巡査に任命され、初任料生として福島県警察学校に入校し、一年間教養を受け、卒業後は県内の警察署に配置され勤務につきます。
実力次第で上位の階級へ昇任される道が開かれており、警察大学校へ入学し幹部として教育を受ける機会が与えられています。
受験案内、申込用紙などくわしいことは桑折警察署へお問い合わせください。

喜寿・米寿の方

無料でパチリ

福島写真真像組合では、来たる九月十五日の敬老の日を祝して「喜寿」「米寿」の方にお祝いの記念として、無料で写真を撮影して差し上げることになりました。
期間は九月十日から十五日までの間です。当町では後藤写真館となっており、この機会にぜひお出かけください。

替の手続きはお早めに

郵便局

郵便局では、昭和四十九年九月十三日以前にお預けになった定額貯金の利息が有利になる手続き(証書に替の表示をしま

す)を取り扱っています。

この取り扱いには、昭和五十二年一月十三日までとなっておりますが、まだこの手続きがお済みでない方は、お早目に、該当の定額貯金証書をお持ちのうえ、お近くの郵便局で手続きを受けられるようおすめします。
なお、「割増金付定額貯金」および「利子分割払のお取扱いをされる定額貯金」はこの対象から除かれます。

替とは

定額貯金の利率は、お預けになられた時点の利率がそのまま十年間適用されます。
ところで、昭和四十九年九月十四日に定額貯金の利率が一律に〇・五%引き上げられましたが、それ以前にお預けになっていた定額貯金は今後とも引き続きお預けになる場合は昭和四十九年九月二十四日の日付でいったん払い戻しをして再預入をしたほうが、引き上げになった利率が適用されますので有利になります。
この再預入の手続きを簡略にしたものが替の手続きです。

人名用漢字がふえました

人名用漢字のワケが少し増えて次の二十八字も使用することができるようになりました。

- 那 芙 絨 渚 梓 伶 佑
- 阿 茜 梨 瑠 梢 悠 允
- 隼 瞳 掬 旭 葵 翠 牙
- 鮎 藍 耶 紗 杏 喬 沙

おめでとうございます

(七月中に届いた方)(敬称略)

- (父の氏名) (子の氏名)
- 安藤 弘一 (前田)
- 佐藤 利光 光子 貝田
- 菊地喜代始 喜孝 石母田原
- 秋元 正次 逸郎 宮町北
- 秦 喜一郎 圭資 大町北
- 村上 果 山根
- 永山 正明 真美 貝田
- 大竹 達男 かり 錦町
- 遠藤 泰夫 大輔 鳥取
- 後藤 繁雄 忍 第十二
- 菊地 久恒 妙子 山根
- 佐藤興一郎 由香理 源奈山西
- 玉手 幸平 孝 中部
- 古山 久男 晃久 貝田

おくやみ申しあげます

(七月中に届いた方)(敬称略)

(氏名) (年令) (郵便)
佐久間要吉 46 川内

たばこは

町内から

買いましょう

編集日記



〇例年なら今ごろが一番暑くて、フーイっついているときなのに、なぜか今年のはしのぎやすい日が続いています。この分だけ残暑がきびしくなるのかどうか……

〇国見町の国保税は、伊達管内では比較的上位にランクされています。が、それだけ医療機関にめぐまれ、医者にかかりやすいという恩恵に浴しているわけです。ちなみに、国保税の安い町村はずっと医者の少ないところです。

〇この一カ月、県政は根本から揺れ動きました。木村知事逮捕という衝撃的な事件、県政史上というより、全国地方自治体の歴史に残した汚点はあまりにも大きく、残念でなりません。

今月の納税

町民税 第二期
国保税