

# くにのみ

【第40号】  
昭和36年1月15日発行  
非売品  
発行所 国見町公民館  
発行人 佐藤善次郎  
編集人 鈴木美一  
印刷所 宇佐美印刷所



## 年頭の挨拶

国見町長 赤井畑直衛

新年おめでとございます。  
流れていった一九六〇年は農民みなさまのご丹精によつて六年続きの豊作となり、また、経済界も岩戸景気ともいわれる好況を見せ、国民生活の向上のため有意義な年であつたと思ひます。ここに輝かしい希望に満ちた昭和三十六年の新春をおむかへしたことは町民のみなさまともに喜びとするところであります。  
さて、わが新生国見町も誕生以来七年、懸案であつた地財法の拘束から脱却し、自主独立の地方自治体へ第一歩を踏み出しました。しかしながらみなさま御承知のとおり、町の財政は今なお中央依存にまなげなければならないことは甚だ遺憾とするところであります。  
幸にも町民みなさまの深い御理解とご協力によつて町民待望の藤田小学校屋内運動場も近々完成する運びとなり、教育施設としては一応整備の段階をむかへることが出来ました。本年は構想を新に、国策の施策に対応して、健全財政を堅持しつつ、乏しい中にもより一段と創意と工夫を重ね町民の福祉の向上に微力をつくしたいと思ひます。  
みなさまのご支援によつて町政をおあつかりして二年目をむかへましたが住みよい国見町づくりのために全力を傾注して町民みなさまの褒めざるご鞭撻をお願い申し上げます。  
願ひ申し上げる多幸とご繁栄とお祈りして年頭のごあいさついたします。

## 農村の体質改善をめざして 新しい(養鶏・畜産)など研究会の会

農業経営の近代化、共同化をすため「農村の体質改善」をはかるためには、町内農家一人一人の自覚と意欲をかめねばならぬ。わが国見町役場では、総合的な学習を進めるため、農業大学講座を催すべき次の各種研究会を催すことになつたので、町民各位は絶大な協力を熱意をもつて、この好機をこの機会として、一人もれなく出席し、聴講されることを希望している。

### ◎新しい養鶏の在り方 講演会

講師 中川西技師  
一月十八日午前九時  
小坂農協会館

### ◎新しい農業経営について

講師 農林振興協会の 顧問 小森徳治博士  
一月二十日午前九時  
藤田小学校

### ◎農地相談会

一月二十五日午後二時  
役場

### ◎養鶏研究会

一月二十六日午後一時  
森江野農協

### 町税収納率一覽表 35.12.25現在

地区	町	目	前年同期		計		前年同期	計	
			収納率	収納率	収納率	収納率			
藤田	田坂	96.8	89.5	91.5	85.5	91.1	85.7	92.9	89.8
森江野	江野	94.8	94.7	92.4	93.5	91.6	89.9	92.6	92.6
大木戸	大木戸	96.0	95.3	95.2	93.4	93.5	92.2	94.8	93.4
大木戸	大木戸	97.2	96.5	97.5	97.3	97.5	96.4	97.3	96.7
大木戸	大木戸	96.2	92.7	93.4	94.2	92.7	91.2	93.7	92.8
計	計	96.4	94.0	93.7	93.0	93.0	90.5	94.1	91.4

## 収納率二・七%上昇

町の納税成績は、町民の理解と協力によつて年々向上の一途をたどり、健全財政の基礎を確立したため大いに喜ばれてきたところであるが、昭和三十五年度の最終納税、十二月二十六日現在の収納率が、全体の収納率九四・七%で、前年同期に比べ二・七%も上昇した成績である。これを税目別にみると町税九三・七%、国民健康保険九三・七%、国民年金九三・七%、固定資産税九三・七%、国保九三・七%、又地区別にみると藤田地区の町税九六・六%、森江野地区九六・六%、大木戸地区九六・六%、第二地区に進出したのは驚くべきことである。このように本町の納税成績がこのよつたに本町の経済の好況が反映していることはもちろんであるが、なんといつても町民各位の納税思想のあらわれ、部落報償規定による奨励方法が効を奏し、又懇篤な活動による納税貯蓄組合の活

わが町の納税成績は、町民の理解と協力によつて年々向上の一途をたどり、健全財政の基礎を確立したため大いに喜ばれてきたところであるが、昭和三十五年度の最終納税、十二月二十六日現在の収納率が、全体の収納率九四・七%で、前年同期に比べ二・七%も上昇した成績である。これを税目別にみると町税九三・七%、国民健康保険九三・七%、国民年金九三・七%、固定資産税九三・七%、国保九三・七%、又地区別にみると藤田地区の町税九六・六%、森江野地区九六・六%、大木戸地区九六・六%、第二地区に進出したのは驚くべきことである。このように本町の納税成績がこのよつたに本町の経済の好況が反映していることはもちろんであるが、なんといつても町民各位の納税思想のあらわれ、部落報償規定による奨励方法が効を奏し、又懇篤な活動による納税貯蓄組合の活

### 36年1月1日現在現住人口

地区	男		女		計	世帯	平均人口
	男	女	男	女			
藤田	2,255	2,526	4,781	975	4,90	4.90	
森江野	1,109	1,235	2,344	459	5.11	5.11	
大木戸	1,294	1,364	2,658	466	5.70	5.70	
大木戸	1,077	1,135	2,212	380	5.82	5.82	
大木戸	543	559	1,102	194	5.63	5.63	
計	6,278	6,819	13,097	2,474	5.29	5.29	

## 国勢調査の結果

昨年十一月一日実施した国勢調査に基きましては、町民各位の絶大な御協力によりまして、調査に当たっては、町民各位の協力を得て、町内四十八全部落揃つて完納の報告を受けられたものと思われ、

### 昭和35年度国見町水稲増収競争会最高位者の耕種概要

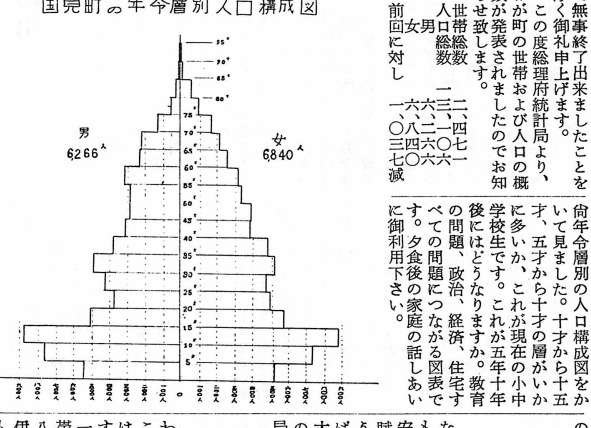
収量 10アール当り 712 5kg  
国見町大字高城字北32番地 八島 健一

- 品 種 トワダ
- 苗 代 保温折衷苗代 10アール当り 39.6㎡ (12坪)
  - 播種式 4月10日
  - 播種量 3.3㎡(坪)当り 300g (3合)
  - 施肥量 3.3㎡(坪)当り 硫酸225g(60匁) 硫酸375g(90匁) 硫酸150g(40匁)
- 本 田
  - 田 植 5月18日
  - 栽植密度 (9寸1分)×(6寸8分) 3.3㎡(坪)当り 5.82株
  - 施肥量 (10a当り) 尿素 12.75k (3.400匁) 硫酸 9.375k (2.500匁) 重焼燐 26.25k (7.000匁) 塩化里 15.00k (4.000匁) 堆肥 1.125k

備考 硫酸重焼燐を小切の時に硫酸塩に代換した。追肥なし

## 藤田小屋体・簡保から四五〇万

今工事を進めている藤田小学校の講堂建設に郵便局の簡保の積立金から四五〇万円の町に對して融資されているも



### 国民年金届出成績表 (35.12.31現在)

地区	届出		届出率	未届出	
	世帯数	人数		世帯数	人数
藤田地区	647	542	83.8%	105	30
森江野地区	285	255	89.5%	30	26
大木戸地区	383	357	93.2%	26	32
大木戸地区	298	266	89.3%	32	13
大木戸地区	170	157	92.4%	13	206
計	1,783	1,577	88.4%		

### 国民年金届出

わが町の国民年金の成績は、すこぶよく、十二月末の成績は次の通りである。  
すなわち、総てが該当世帯数一七八三のうち届出完了した世帯が一五七七で、その割合は八八・四%である。この率は伊達管内にももちろん、県内でも、上位を占めるので、しかも、残る二〇六世帯もおそらく一月中には届出完了するものと見られてはいる。

◎ ポンプ百より用心一つ ◎ 出して消すより出さぬがてら……町民総消防

鳥居早々昭和三十六年の新春を迎え、池田首相は新年にシテ、今年こそ新機日本を輝かす年である。...

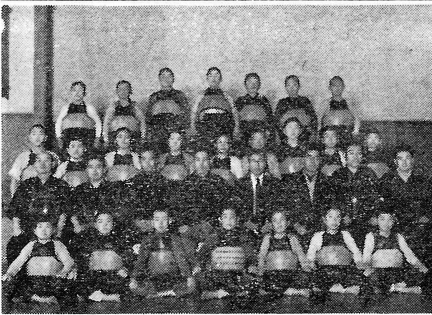
年頭所感

公民館長 佐藤 善次郎
特に社会教育に關係するものはこの心構が必要である。...

張切る豆剣士

少年剣道部の寒稽古

町見町剣友会が青少年の健全育成の一環を以て、今年も進歩努力と指導のたゆまざる指導によって清々たる実績をおさげ、特に昨年比に倍勝をおさげ、...



【写真】は稽古開始の勢揃い。向部員名簿は次の通り。
△初段 佐藤伸彦 (中二部部長)
全 區分初段 (中三)
全 目黒周一 (中一)

「あぶないとしごろ」
もう一度よく反省しよう
われわれの子弟たちは、生れるに十分であらう。...

- 全 安藤 祥雄 (中二)
全 徳江 正美 (中二)
全 佐藤 力 (中二)
全 齋藤 裕宏 (中二)
全 小野 繁太郎 (中二)
全 高橋 功 (中二)
全 佐藤 徳正 (中二)
全 本田 正一 (中二)
全 後藤 文男 (中二)
全 佐藤 光男 (中二)
全 佐藤 正男 (中二)
全 佐久間 謙 (小四)
全 盛中 忠雄 (小四)

柔道で人間づくり

森江野大校防犯協力会
森江野大校地区防犯協力会(会長徳江喜一)では、柔道を通じて青少年の健全な育成をはかり、...

【写真】は稽古開始の勢揃い。向部員名簿は次の通り。
△初段 佐藤伸彦 (中二部部長)
全 區分初段 (中三)
全 目黒周一 (中一)



名、青年部三十四名の計五十六名、稽古時間は毎日午後七時から七時半まで青年部、七時半から九時まで青年部として役員及び指導者は次の通りである。

非行原因の分析
(1) 家庭環境の問題
家庭の生活がだらしない。夫婦の間にいざこざがある。

- 会長 徳江喜一
副会長 鈴木平治
理事 高橋勇平 佐藤英治
吉田登 (小五)
吉田光治
菊地重七 吉田光治
佐藤英治
高梨正広 松浦新平
岩城健三 玉手昭市
菊地豊三 鈴木政治
鈴木幸雄
牧野武夫 佐藤亮一
吉田勝三 佐藤忠治
佐藤洋一 鈴木正夫
佐藤正吉 大加隆雄
村上長蔵 徳江江男
伊藤一敏 大戸栄

世の夫にも申す
先月号の「妻にも申す」の記事を見ましたが、全文妻の若さを求め、世の夫、世の男性の責めを負うつづき、...

「結婚の条件」をみて
十二月十一日青年研修所で行われた婦人講座に参加して、新生活運動というこゝろについていろいろ勉強させていただき、非常に参考になりました。...

「結婚の条件」をみて
日本の農村は、今、日夜をついで激しい姿で変わつてゐる。生活の習慣も、生産の様式も、人間関係も、そして結婚も、...

農村の「結婚の条件」とは何か、彼は仲間と一生懸命話して聞きます。先妻の生離死別が、...

世の夫にも申す
うと、正直に申すれば、なにゆゑに夫がそうするのかといふは、世の九十九%まで、...

世の夫にも申す
うと、正直に申すれば、なにゆゑに夫がそうするのかといふは、世の九十九%まで、...

編集後記
新年おめでとございませう。
「くみ」も四十号を迎えました。思えば、書き始めたころ、書きださないうつらさ、...