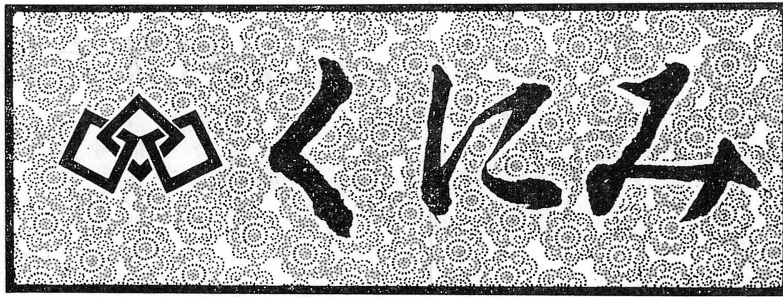


人口と世帯数	
男	5,775人
女	6,207人
計	11,976人
世帯数	2,631世帯
46.7.1現在	



子どもを事故・犯罪・非行から守りましょう

- ☒交通事故から子どもを守りましょう。
 - ☒水の事故から子どもを守りましょう。
 - ☒シンナー、ポンドから子どもを守りましょう。
 - ☒悪い環境から子どもを守りましょう。
- みんなの力で、事故、犯罪、非行のない
明るい町をつくりましょう。



国 見 町
国見町社会福祉協議会
国見町社明運動実施委員会

宣 言

モータリゼーションの進展は、本県産業経済の活発化を促し、県民生活の充実に大きく貢献しております。しかしながら、道路交通事故も年々増加の一途をたどり、本年も5月12日現在、すでに102名の尊い生命が失われております。

これは、史上最悪といわれた昨年の同期に比べ18パーセントを越えるものであり、きわめて憂慮すべき事態にたちいりました。

私たちは、市町村をはじめ、関係機関と力を合わせ県民各位の自覚と良職に期待しながら、人命尊重を基調とした、交通安全対策に全力を傾けて参ることをここに宣言いたします。

昭和46年5月14日

福島県知事 木村 守江
福島県教育長 三本杉 国雄
福島県警察本部長 西川 芳雄

—— ヒヤーツとしたあの一瞬を忘れるな ——

夏の交通事故防止

県民総ぐるみ運動

◎運動期間 七月二十一日から八月二十日

◎重点目標

- (1) 過労運転、飲酒運転の防止
家族ぐるみで安全運転を徹底しよう
- (2) こどもと老人の交通事故防止
家庭における交通安全しつけの徹底
- (3) 行楽等に伴う安全運転の確保
ゆとりのある計画を



健康長寿のひけつ
やさしい健康管理の話し

時日 八月十六日
午後一時半

会場 福祉センター
講師 日大教授医学博士 谷津光雄先生

健康でありたい、長生きしたい、これは社会万人の望むところ。それだけで、案外自分のからだを粗末にしていることがあります。自分のからだは先ず自分で護ることが大切です。

谷津先生は、駅前谷津(ヤマト)さんの息子、現在、全国にわたって指導講演などで活躍中、仙台下張の帰り墓参りのため実家に寄られる寸暇をさいて郷土のためご指導いただくことになったのです。

老若男女を問わず、町民皆さまご聴講をお進めします。

四十六年度 会員募集

足元協会発足

国見町体育協会は、市民の振興、市民の体位と資質の向上をめざし、去る三月に発足いたしました。今年度の会員を左記により募集いたしますから、会則参照のうえ、期限厳守で申し込んでください

記

一、申し込み期限
(部会開催日)

野球部 七月二十三日
卓球部 七月二十四日
バレーボール部 七月二十五日

剣道部 七月二十六日
山岳 スキー部 七月二十七日

※野球部会は各チームの代表者三名で入会希望者分をとりまとめて出席してください。その他の部は申込書と会費を各自で持参し出席してください。

1 部会の場所時間
町民福祉センター
午後七時三十分

2 持参するもの
①入会申込書(住所、氏名、職業生年月日を明記のこと)
②入会金一人百円

③ スポーツ安全協会障害保険料一人百円
④ 入会申込書
左記の所に準備してあります。

公民館(町民福祉センター) 各体育指導委員宅
各部の代表者宅
野球部

藤田堤下 樋口 正利
小坂板橋 八島 義昭
藤田南 由井 順郎
貝田石畑 松浦 久雄

卓球部 塚野目 佐久間久男
森山 齋藤

バレーボール部
高城前 長谷川宗夫
藤田 紺野 進
山崎 浅野 守

剣道部
石母田 斎藤 太助
藤田 大和田藤吉

山岳、スキー部
塚野目 佐久間 衛
藤田 菅野 正二

国見町体育協会 会則(抜粋)

第一条 この会は、国見町体

育協会と称する。
第3条 この会は、社会体育の振興をはかり、市民の体位と資質の向上ならびに文化社会の建設に寄与することを目的とする。

第4条 この会は、前条の目的を達成するため、次の事業を行なう。
① 市民の体育振興に関する調査

② 第6条に定める各部の連絡
③ 各種体育大会の開催
④ 体育の研修会ならびに講習会の開催

⑤ その他、この会の目的達成に必要な事項
第5条 会員は、この趣旨に賛同する市民ならびに町内に職場を有するものとする。

第7条 この会の経費は、会費、負担金、補助金、寄付金およびその他の収入をもってあてる。
第10条 この会に次の役員を置く

(1) 会長1名 (2) 副会長2名 (3) 理事若干名 (4) 代議員若干名 (5) 監事2名 (6) 事務局長1名 (7) 事務局次長2名(内会計1名)

2、この会に名誉会長を置く、名誉会長に町長を推せんする。
3、役員任期は2年とし再任を妨げない。
4、欠員補充で就任した

おめでとうございませう

(六月中出生届をされた方 敬称略す)

出生日	氏名	名と続柄	住所
5、26	高野 美枝	久美の長女	石母田笠松53
6、30	古川 絵美	比司の長女	塚野目北寺田10の1
6、3	高野里恵子	弘行の長女	山崎 太子堂32
5、5	一条 優	賢司の長男	小坂 向川原15
6、6	由井 英夫	順郎の2男	藤田 南5
9、9	小林 晴美	成三の2女	西大枝並柳7
10、10	佐藤 健	健一の長男	徳江 団扇16
11、11	斎藤登志江喜代志の長女	徳江 館ヶ崎32	
18、18	赤坂久美子	功六の長女	内谷 西脇29
19、19	高橋 淑江	力の3女	山崎 上川前24

ものは、前任者の残任期間とする。
5、役員は任期満了後でも後任者が就任するまでなおその職務を行う
第17条 総会は次の事項を審議し、議決するものとする

第1条 国見町体育協会会則(以下「会則」という)
第6条の規定により、次の部を置く。
(1) 野球部 (2) 卓球部 (3) バレーボール部 (4) 剣道部 (5) 山岳、スキー部
第2条 会則第8条の規定によりこの会の会費は次のとおりとする。
個人加入一人年額百円

お悔み申し上げます

(六月中に亡くなられた方 敬称略す)

死亡日	氏名	年令	住所
5、31	松浦 イチ	80	貝田 石畑14
6、4	佐藤マサエ	62	石母田横向18
12、12	後藤 タキ	61	高城 旗針43
18、18	高野きくよ	80	鳥取 鳥取15

団体加入1事業所
五十人以下 二千元
五十一人〜百人 四千元
百一人〜二百人 六千元
二百一人〜三百人 九千元
三百一人〜四百人 一万二千元
一万二千元以上 二万二千元

結核検診

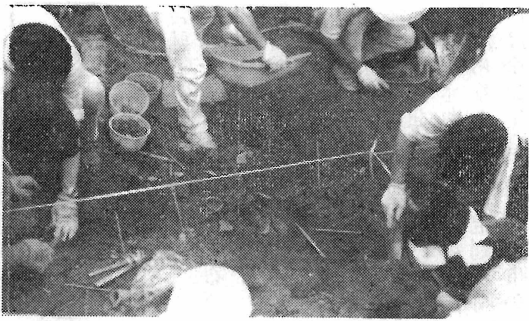
今年度は下記の日程により実施いたします。みなさんお誘い合わせ受検されますようお願いいたします。皆さんの都合でどの会場でも受けられます。検診を受けて健康の確認を

会場	月日	時間
全会場	7月19日	午前9時30分〜午後3時まで
藤田小学校体育館	7月20日	
小坂小学校体育館	7月21日	
大木戸小学校体育館	7月22日	
西大枝集会所	7月23日	
森江野小学校講堂	7月26日	
石母田公民館	7月27日	
藤田小学校体育館	7月27日	

それはたいせき 反畑遺跡 (徳江)

こうして発見

名もない？果樹園の中に突然発見された県北地方唯一という珍しい祭祀遺構として遺跡地名表に登録され、学界に貢献することになった。この貴重な発見がどうしておこなわれたか、それは、父兄と子どもと教師とのごくありふれた接触から始まっている。こうした平凡なことから大きな発見発明が生れる例として記して町民各位のご参考に供したい。



六月のある日県北中二年生実沢信宏君、石製模造品数個を持参、社会科担当の菅野先生先に差出した。菅野先生一見すればまさしく古墳時代のもの、これあるかぎりもとなにかがあるはず、さっそく家人に問合せたところたしかに五、六年前土器(土師器のかめ)が出土している。これはくわしく調査の要があり、直ちに文化庁に発見届けを出すと共に、県史編纂室目黒吉明氏に連絡調査を依頼した。

談して本調査をすることに決定、事務局の手で学術調査の続きを進める。

六月二十六日(土)

山田遺跡や堰下古墳発掘ですっかりおなじみの福島大学考古学研究会員たち六人、それに地元渡部、鈴木中村、菅野、おん大目黒先生を中心に本格的な調査をする。二メートル四方のトレンチをいくつも設定、表面から念入りに調べる。僅か二〇〜三〇センチの浅いところにあつたため土器はすっかり破碎されてしまつてはいるが、石製模造品はそっくりしている。しかもそれがたくさんある。土器と石製模造品が別々に出るところは県内にいくつもあるが双方入り交つて出土するのはここだけという。ここは塚野目古墳群に続き、古墳と何らかのつながりがあったものと思われ、これからの研究課題の一つだ。

六月二十七日(日)

前日に引き続き調査、午後は測量撮影、記録と、何しろ三日分の仕事を二日で仕上げようというのでいそがしいことおびたしい。おまけに夕方にか雨が降ってきたのでビニールやシートを運び込んで大屋根をかけ、薄暮迫るまで仕事を続ける。

断し、地主実沢さんと相

構としての反畑遺跡は確認され、百個に余るつるぎや鏡の石製模造品、それにダンプール四箱いっぱい出土品を発見し、大きな成果をあげることができた。

年度始めに全く予想しなかつたこの調査が短期間にしかも立派に遂行できたのは地主実沢さんご一家のご協力と婦人会や区役員各位のご援助のたまものと心から感謝申し上げます。

尚詳細は後日報告の予定(鈴木記)



わが町にもいた

モリアオガエル

新聞やテレビでよく報道される天然記念物「モリアオガエル」わが国見町にもいることがわかり、関係者をよろこばせている。町営牧場の管理人佐藤一郎さんが場内を巡視中見つけたもので、ところは牧場の東南隅(大字泉田字木落)通称へび沼と呼ぶ径八メートルばかりの小沼、周囲からおおいかぶさっている木の枝葉に白い泡のようなものがついている。すぐ教育委員会の鈴木嘱託に電話し、その調査を求める。鈴木嘱託

これは明るい

福社センターに屋外照明を設備し、夜間のご利用をお待ちして居ります。どうぞお気軽に使ってください

- 一、使用申込みは前日まで 福社センターへ
- 有線 四一五六
- 二、使用時間は九時半まで
- 三、利用できる種目はバレーボール・軟式庭球・バドミントン

浜の旅

明治学級修学旅行

我等明治学級生は先日社
会見学の旅をした。

以下簡単な報告をする。

○期日 七月六日～七日

○人員 男四八 女四五

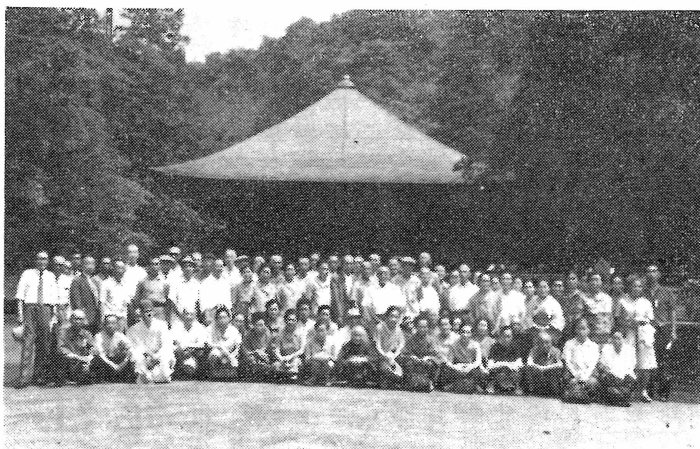
計九三

○会費 三五〇〇円

○コース

第一日

心配されたけさ方の雷雨
もからりとはれ、定刻六時
には全員集合、鈴木主事か
ら旅行中の心得（先日の役
員会で決定）説明、二台の



彫刻などのみごとなのにお
どろいた。

（1）白水阿弥陀堂
永暦元年（一一六〇）藤
原秀衡の妹徳尼が夫岩城則
道の菩提をとむらうために
建てたといわれ、その建築

大型バスに分乗、六時半出
発のため朝のラッシュにも
遇わず福島、二本松、郡山
もスイスイ、昨年全開した
ばかりの四九号線を通って
いわき市に入る。まもなく
白水阿弥陀堂、いよいよ見
学がはじまる。

（4）小名浜港
港の見える丘：三崎公園
にのぼって国際貿易港小名
浜を見おろす。

（5）塩屋崎灯台

永崎、中之作、江名、豊
間などいわゆる「いわき七
浜」を通じて有名な灯台を
見学する。海岸にそそり立
つ断崖の高さ五〇メートル
それに灯台の高さ三〇メー
トル、合せて八〇メートル
の上からみた眺めはまた格
別。

（6）宿舎

国民宿舎塩屋崎荘（定員
七〇名）だけでは泊りきれ
ないので男子の一部は山六
観光に分宿した。ここでわ
ざわざかけつけてください

（7）双葉経営伝習農場

先ずサービセンスターで
予備学習をする。いろいろ
の図解、模型、写真、実物
などがならび、ボタンを押
せば説明が始まる。時間が
ゆるせば映画も見られる。

（8）原子力発電所

健康診査を受け、いろいろ
保健指導をいただき、安心
して休むことができた。

第二日

（1）白河、念珠（
ねず）と共に奥
州三関といわれ
た勿来（なこぞ）
の関跡で「吹く
風を」の歌を詠
じた古武士のお
もかげを偲ぶ。

（2）勿来公園

（3）五浦（い
つら）海岸
県境のトンネ
ルをくぐって僅
かいったところ
岡倉天心ゆかり
の地、六角堂「
重細亜（アジヤ）
は一つ」の碑天
心の墓など見学
する。

（4）藤田郵便局開局満100年

藤田郵便局は明治五年一月開局以来今年で満百
年を迎えました。これひとえに町民の皆様のおか
げと深く感謝いたします。

郵政省では皆様からお預りしました簡易保険が
十兆円、郵便貯金八兆円という大きな資金となり
これらは国、地方公共団体等を通じて地元に戻元
されて、住宅、道路、水道、学校、病院等の建設
など「明るく住みよい街づくり」に役立てられて
おります。

当局では開局百年記念事業として次の二つの事
業推進を実施することにいたしました。よろしく
ご協力くださるようお願い申し上げます。

一、簡易保険新加入運動

二、定額貯金の推進

期間昭和四十六年十二月末日までご協力いただ
いた方には開局百年記念として金盃を贈呈いたし
ます。詳しくは局にお問い合わせください。

（電話二三三〇番）藤田郵便局

藤田郵便局開局満100年
藤田郵便局は明治五年一月開局以来今年で満百
年を迎えました。これひとえに町民の皆様のおか
げと深く感謝いたします。

こうした予備知識を得たあ
とでバスに乗り説明をきき
ながら現場を巡る。一号炉
はすでに営業運転を始め、
四六万キロの電気をおこし
ている。二号炉、三号炉、
四号炉、五号炉まで着工し
ているとのこと。
最後の見学予定地百尺観
望の展望台をのぞいて、自
己紹介や感想発表をする。
（藤田記）

明治学級のお知らせ

身近かな薬草の話

時日 七月二十三日 午後一時半
会場 福祉センター
講師 福島県薬剤師会顧問 長尾重延先生

このへんの野山にあって、昔から薬につかわれてい
る草のべんきょうをしたいと思います。長尾先生は郡
山市で歯科医と薬種商を営まれるかたわら広く県下
にわたって薬草の研究をされ、りっぱな著書もあられる
この道の大家であります。明治学級生はもちろん、一
般の方でも結構です。皆さま多数おでかけください。

あつかし俳句会（六月十五日）

兼題 「つつじ」 「薄暑」 雑二句
席題

早田 灰鳥
奥山 甲二
齋藤 黄鶴楼
熊田 一陽
高橋 正一
加藤 痴仏
奥山 雨田
小野 寺葛水
野村 たか子
佐久間 山月
須田 泰山
藤田 勝エ
萩原 吐絹
八巻 正雄
阿部 祥子
菅野 かね子
角田 昭子
斎藤 貞子
森田 栄子
五月雨ひとつの傘に掌を重ね