

# くまのくにみ

広報

NO.428

平成21年2月  
2009.

2



## みんなで鬼退治！

2月3日、節分の日に合わせて、藤田幼稚園では恒例の豆まきが行われました。

園長先生から節分まつわのお話を聞きいた後、外に赤鬼が出現。園児の中には、鬼の恐ろしさに泣き出しそうになる子もいましたが、みんなで「鬼は外」の掛け声とともに鬼に豆をぶつけ、見事退治しました。

## ◆ 今月のおもな内容 ◆

特集 読み聞かせのススメ	2
自主防災会を設立しましょう	5
住宅用火災警報器を設置しましょう	6
静岡西気賀小・小坂小冬の交流	8
1月のできごと	10
保健だより	11
くらしの情報	12
生涯学習つうしん	14



福島子どもの本を  
ひろめる会会長  
内池 和子さん

インタビュー①

子どもに絵本を読んでも、  
げるときポイント、読み  
がら読むということ。読  
気持のこもった言葉は必ず  
子どもに伝わり、感動の共  
有につながります。もちろ  
ん子どもの好きな本を繰り  
返し読んであげることが必

読み聞かせのポイント

子どもと接している人たち  
の意見を参考に、その時々  
の子どものとって最適な絵  
本を探してみてください。

Q. 読み聞かせが子どもに与える影響は、どんなことですか？

A. 子どもにとっての読み聞かせは、人の言葉に耳を澄まし、言葉の意味をきちんと分かるようにするため、その一助としての役割からなされるものです。子守唄や昔話が子どもの周囲から消え、電子機器の音にそなわれた言葉に対する感性を取り戻させることが、現在、世界的な課題であり、そのことに対する効果も期待されています。

Q. 親が子どもに絵本を読んであげるときに心掛けることはありますか？

A. 子どもが字が読めても、絵本は基本的に大人が読んであげようとしていて、愛情の確認につながります。せがまれば同じ本を何回も読んであげること。「しつけ」や「ねばならぬ」的なものより、楽しいひとときを親子で楽しむことが一番だと思います。

深まる親子の絆

また、読み聞かせが終  
わった後は、感動を求めな  
いようにしましょう。絵本  
の世界の余韻に浸らせるこ  
ともまた、大切なことです。

お父さんやお母さんも、  
日々忙しい毎日を送ってい  
ます。子どもが「本を読ん  
で」と絵本を持ってきても  
面倒と感じ、「ひとりで読み  
なさい。」と言いたくなるこ  
ともあるかもしれません。

しかし、『絵本』は子ども  
に読ませる本ではなく、親  
が子どもに読んであげるも  
のなのです。子どもは、そ  
の本を読んでくれる親の声  
を通じて、ぬくもりや愛情



国見町地域子育て支援センター「子育てひろば」参加者の皆さん



特集 読み聞かせのススメ

子どもに本を読んであげていますか？

皆さんは、最近、本を読んでいますか。  
近年、インターネットを始めとするさまざまな情報メディアの発達・普及や  
生活環境の変化により「読書離れ」が進んでいます。特に子どもの読書離れが  
進み、国語力の低下などが指摘されています。その中で注目されているのが  
「読み聞かせ」です。そこで、読み聞かせの大切さについて考えてみましょう。

絵本に親しむ

1月22日、国見町地域子  
育て支援センター（藤田保  
育所内）で活動している「子  
育てひろば」取材しまし  
た。

活動が始まる前に担当の  
先生による絵本の読み聞か  
せが行われます。  
「はくい、それではこれか  
ら読み聞かせを始めま  
す。」参加者は、先生の周り  
に集まってきました。  
絵本を読んでもらっている  
ときの子どもたちの目は

真剣です。みんな「次はど  
うなるのかな？」という好  
奇心いっぱい表情を浮か  
べています。

子どもは、親が読んで聞  
かせる話の内容を自分なり  
に想像し、その主人公や登  
場人物になったつもりで楽  
しんだり、悲しんだりしま  
す。

このように内容を追体験  
することで、豊かになり想  
像力・表現力が、しだいに  
本に対する関心を高め、親  
しみを深めていきます。

絵本を選ぶ

それではどういう絵本が、  
読み聞かせに適しているの  
でしょうか。

一般的には、長い間繰り  
返し発行されてきた絵本は、  
それだけ昔も今も読者に支  
持されていることになりま  
す。しかし、それだけでは  
不安というときは、図書室  
や地域の子育てサークルな  
どで活動している人たちが、  
図書室職員、保育所や幼稚  
園の先生に聞いてみるのも  
いいでしょう。たくさん

を感じ、そして読み手であ  
る親と聞き手である子ども  
は心を通わせ、絆を深めて  
いくのです。お父さんやお  
母さんのひざの上で、肩を  
寄せ合つての読み聞かせの  
時間は、子どもにとってか  
げがえのない幸福の時なの  
です。

小坂季節保育所では、  
10年ほど前から月刊絵本  
を保育に活用しています。  
昨年、「母の友」11月号  
に優秀実践保育所として  
訪問記事が掲載され、全  
国的に紹介されました。



↑訪問記事が掲載された「母の友」11月号

インタビュー②/子育てひろばの参加者に伺いました。



オスタフィエブ由香さん 甲斐くん

〔Q. 家庭での読み聞かせについて…〕

A. できる限り、いつも本が近くにある環境をつ  
くってあげています。いつも居る居間や寝る所に  
本をちらばしておき、自分でおもちゃといっしょ  
に持ってきたり見たりしています。

観月台文化センター内  
にある図書室には、約二万  
冊の児童書があります。子  
どもの想像力を高め、感性  
を磨き、心を豊かにする宝  
物であふれています。  
ぜひ、親子で図書室に出  
掛けてみてはいかがでしょうか。

# 4月1日～全町内会で 一斉に 自主防災会を 設立しましょう！

「いざ」というとき地域の防災活動の主力となるのが、自主防災会です



1月26日に開催された小坂地区自主防災会設立説明会

自主防災会とは  
平成7年1月の阪神・淡路大震災では、「家の下敷きになった人を近所の人々が助けた。」「バケツリレーで延焼をくい止めた。」といった災害現場での地域住民の活動が話題になりました。この大震災で重要性が認識されるようになった自主防災組織は、「自分たちの地域は自分たちで守ろう。」という連帯意識のもと、地域で自主的に結成される組織です。

自主防災会とは

自主防災会の必要性

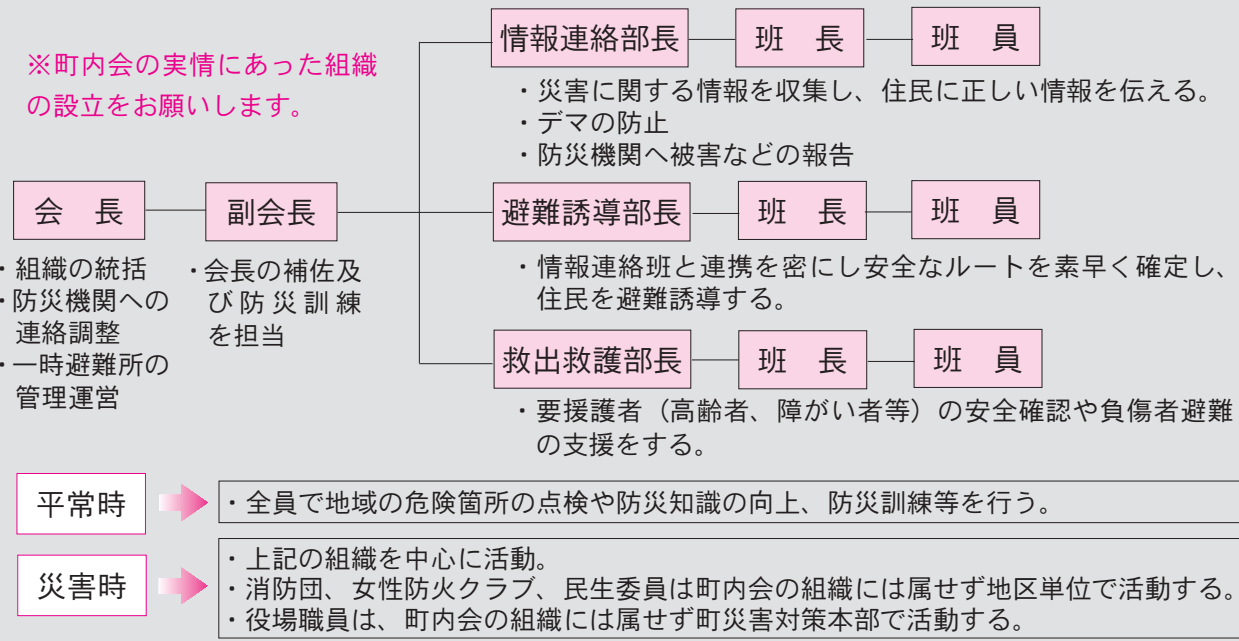
組織の編成は、会長、副会長を中心として、その下に各部（情報連絡部、避難誘導部、救出救護部）を置きます。また、各部は部長、班長及び班員で構成されます。平常時には、危険箇所の安全点検や防災知識の向上、啓発、町内会単位での防災訓練、災害時には、情報収集や避難誘導、救出救護などの活動を行います。

町内会毎に組織の設立を

大きな災害が起こった場合、消防や警察の活動が同時にマヒすることがあります。さらに、発生直後の初期期は被害情報が混乱し、防災機関による適切な対応が難しくなります。その際、地域住民が相互に助け合い、人命救助や初期消火を行うことが、被害の軽減に大きな力を発揮します。

## 【自主防災会組織図及び活動内容（例）】

消防団 女性防火クラブ 民生委員 役場職員



◆自主防災会組織に関するご質問・ご相談は、住民生活課住民防災係へ ☎ 585-2116

## 町で実施している「読み聞かせ」に関する事業

事業名	開催日	実施場所	対象	内容
イキイキ子育てクラブ	月3回程度	国見町地域子育て支援センター（藤田保育所内） ☎ 585-2374	就学前の幼児と保護者及び祖父母	節句の集い、親子体操、ふれあい遊び、遠足、クリスマス会、保育所行事への参加、サークル活動など
子育てひろば	第2・第4木曜日、8・11月は第4週のみ、12月は第2週のみ	同上	同上	読み聞かせ、手遊び、お絵書き、折り紙、子育ての情報交換など
ブックスタート	3ヶ月健診時	観月台文化センター ☎ 585-2676	生後3ヶ月乳児と保護者	絵本を開く大切さと楽しさを伝えながら、絵本を手渡す
読み聞かせ勉強会	第3月曜日	同上	読み聞かせに関心がある人	読み聞かせの実演・実技指導

## インタビュー③／読み聞かせボランティアグループの皆さんにお話を伺いました。



読み聞かせボランティアグループの皆さん

Q、グループが発足したきっかけは？  
A、公民館が主催した「読み聞かせ町民講座」をきっかけに、読み聞かせを実際に子どもの前でやってみたいという方々が残り、読み聞かせ勉強会として始まりました。正式には、4月からサークルとして発足させたいと思っています。現在の会員数は18名です。

Q、現在どのような活動をしていますか？  
A、毎月第3月曜日に観月台文化センターにおいて、読み聞かせの学習をしています。具体的には、読み聞かせに適した本の選び方や手あそび、読み方の実技などを行っています。今月は、「あつかし荘」に行って読み聞かせを行う予定です。

Q、今後の活動目標は何ですか？  
A、ご要望に応じて、保育所や幼稚園、小学校などを訪問し、「読み聞かせ」や「ブックトーク」を行っていきたいと思っています。

## 観月台文化センター 図書室にある読み聞かせにおススメの本



「ずら〜りウンチ」  
小宮輝之：監修  
西川寛：構成・文  
友永たろ：絵  
アリス館発行



「かあさんのいす」  
ベラB・ウィリアムズ：作・絵  
佐野洋子：訳 あかね書房発行



「ととけっこうよがあげた」  
こばやし えみこ：案  
ましませつこ：絵 こぐま社発行



「ねんね」  
さえぐさ ひろこ：文  
アリス館発行



「すえっこ おおかみ」  
ラリー・デーン・プリマー：文  
ホセ・アルエゴとアリアヌス・デューイ：絵  
まさきりこ：訳 あすなる書房発行



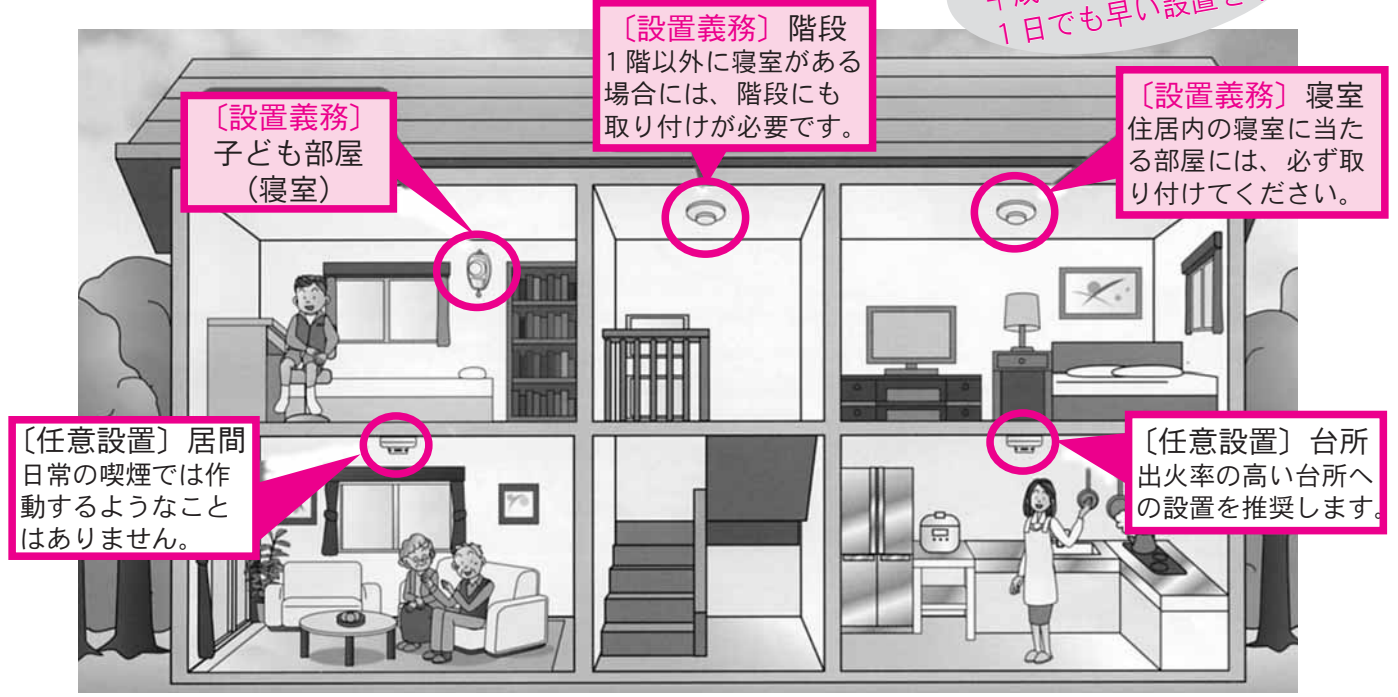
## 火災から自分の身を守るために

# 住宅用火災警報器を設置しましょう

火事です！  
火事です！  
ピーピー

### ○住宅用火災警報器を取り付ける場所は？

既存住宅の設置期限は、平成23年5月31日です！1日でも早い設置を！



〔任意設置〕居間  
日常の喫煙では作動するようなことはありません。

〔設置義務〕子ども部屋（寝室）

〔設置義務〕階段  
1階以外に寝室がある場合には、階段にも取り付けが必要です。

〔設置義務〕寝室  
住居内の寝室に当たる部屋には、必ず取り付けてください。

〔任意設置〕台所  
出火率の高い台所への設置を推奨します。

〔設置義務〕…必ず設置しなければならない場所→すべての寝室、1階以外の寝室がある場所  
〔任意設置〕…義務ではありませんが、設置をお勧めする場所→台所、居間など

### ○種類や価格、販売店などは？

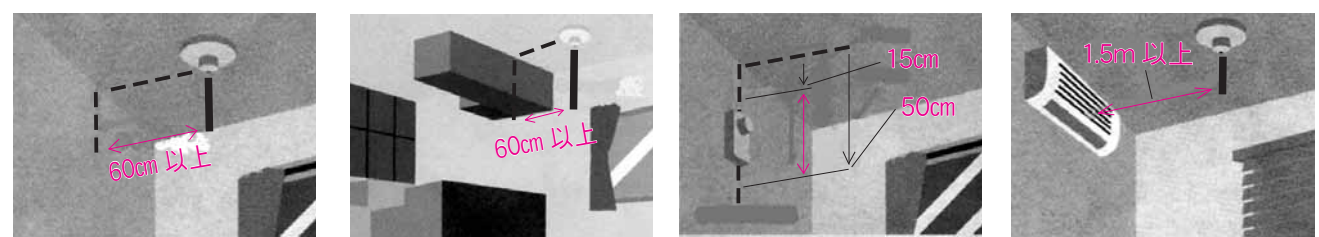
現在、販売されている火災警報器は、大きく分けると「煙」に反応するタイプ（煙式）と「熱」に反応するタイプ（熱式）の2種類があります。どちらも警報音や音声で火災の発生をお知らせします。  
価格は5,000円前後で、消防用品取扱店や電気・ガス器具販売店、ホームセンターなどで購入できます。  
購入の際は、「NSマーク（日本消防検定協会の鑑定合格証）」が付いたものをお勧めします。



購入の際は、この「鑑定マーク」を目安にしてください。

### ○取り付け方法や場所は？

大がかりな工事などは必要なく、ドライバーでネジを締めるだけで簡単に取り付けられます。火災で発生する煙は天井に向かって昇り、壁際などのコーナー部分には、たまりにくい性質があります。  
設置の際には、次の点に注意して取り付けましょう。

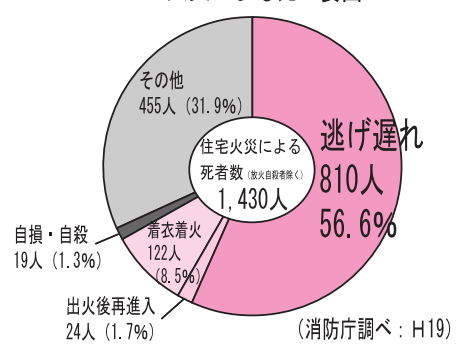


火災警報器の中心から壁まで60cm以上離します。  
火災警報器の中心をはりから60cm以上離します。  
天井から15～50cm以内に火災警報器の中心がくるようにします。  
エアコンなどの吹き出し口から1.5m以上離します。

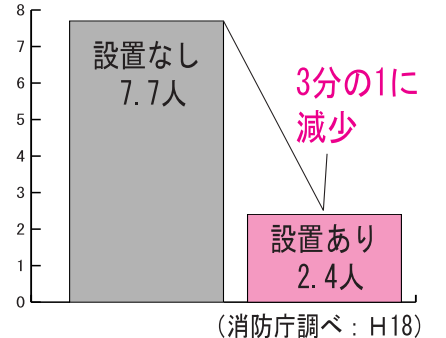
消防署員や公的機関の職員が、火災警報器を販売することはありません。  
悪質な訪問販売には十分に注意しましょう。  
◆住宅用火災警報器に関する問い合わせ先  
伊達地方消防設備協会 伊達地方危険物安全協会 ☎ 575-0181

近年、住宅火災による死者数が増えています。平成19年中に、伊達地方消防組合管内で発生した火災は64件で、前年度に比べて14件（22%）増加しており、ひと月当たり5・3件発生したことになります。このうち34件が住宅火災で建物火災の85%を占めます。火災による死者は1名で、住宅火災の逃げ遅れによるものです。  
全国ではここ数年、1年間で1400人以上が住宅火災で尊い命を落とされています。その半数以上が65歳以上の高齢者で、今後、高齢化の進展に伴い、更に増加することが懸念されます。

火災による死亡要因



住宅用火災警報器等の設置の有無で見た住宅火災100件当たりの死者数



住宅火災の発生時間は、食事の準備時間帯と夜間の就寝中が多く、死亡の原因は「逃げ遅れ」が約6割を占めています。また、犠牲者に高齢者が多いことを考えると、「火の用心」に加え、まずは避難が肝心で、一にも二にも火災の発生をいち早く知らせることが大切と言えます。

住宅用火災警報器は、いち早く火災を感知して、ブザーや音声で危険を知らせてくれます。  
新築住宅では、平成18年6月1日から住宅用火災警報器の設置が義務づけられており、警報器を設置していただくために大事には至らなかった事例が多く報告されています。

### 住宅火災による死者の増加

最近、テレビや新聞等で、幼い子どもや高齢者が逃げ遅れて亡くなる痛ましい住宅火災が、多く報道されています。住宅用火災警報器などの設置が義務づけられました。既にお住まいの（既存）住宅への設置期限は平成23年5月31日です。一日でも早く設置することが、家族の安心、安全につながります。早めの設置をお勧めします。

### 死亡の要因は「逃げ遅れ」が6割

### 住宅用火災警報器が命と財産を救います！

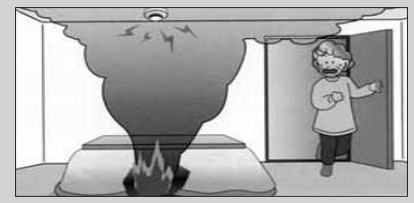
### 住宅用火災警報器を設置したことで…



寝たばこにより火災が発生し、警報器が煙を感知しました。警報器で本人が目覚まし、布団に水を掛けて消火しました。



天ぷら油を加熱したまま、その場を離れたため、鍋から火が上がり警報器が煙を感知し、警報音に気づき初期消火をしました。



入浴準備中、煙と焦げ臭い臭気とともに警報器の鳴動に気づき、居間に行くところから炎が上がっていました。すぐに初期消火をしました。

# 友情の灯をいつまでも

—静岡西気賀小・小坂小冬の交流—

静岡県浜松市、浜名湖畔にある西気賀小学校の5年生18名と教職員・保護者10名が、1月30日から1泊2日の日程で小坂小学校を訪れました。

互いの自然や文化に親しもうとして、今から21年前にはじまった両校の交流も、児童が行き来するようになって13年目になります。小坂小学校での歓迎セレ



▶雪遊びを満喫しました。(塩沢スキー場にて)

モニーでは、全校児童で西気賀の友を出迎えたあと、交流会である「五つ峰集会」を行い、夜は土湯温泉にて両校の5年生がともに宿泊しました。

翌日は二本松塩沢スキー場を訪れ、そり滑りや竹スキーなどを活用しての交流を進めました。雪で遊ぶことが少ない西気賀小の子どもたちにとっては、貴重な体験となりました。

重な体験となりました。両校では1年生の時から文通で友情をはぐくみ、交流を続けています。2日間という限られた時間の再会は、忘れ難い思い出となりました。別れの集いでは、一層の親交を誓い合いました。



↑友との再会！歓迎セレモニー



↓五つ峰交流集会  
班ごとに自己紹介

# 農業の経営習得へ

—農業経営者海外派遣—

福島県が主催し、県国際農友会が企画する「県農業経営者海外派遣研修事業」の研修生に渋谷雅人さん（25歳）が選ばれました。

この事業は、農業者が国際的視野を身につけ、経営に向けた知識の習得と地域農業の推進役を育成するために行われています。



渋谷 雅人さん（光明寺）

め行われています。出発前の渋谷さんは、「日本との生産技術の違いや市場の流れはどのようになっているのか、また、ホームステイを通じて文化の違いなども学びたい。さらに、派遣される仲間との交流を図り、自分の分野に役立てていきたい。」と抱負を語っていました。

期間は、1月27日から2月6日まででオーストラリアとニュージーランドで農業視察、農家へのホームステイ、専門研修が行われました。



『広報くみにみ』佳作（組み写真の部）  
— 県市町村広報コンクール —  
1月26日、第54回県市町村広報コンクルールの審査会が開催され、組み写真の部で『広報くみにみ』（10月号P.8・9）が、佳作に選ばれました。

## 平成 21 年 3 月 31 日 「特別慰労品」贈呈の受付が終了します

平和祈念事業特別基金では、いまだ請求されていない引揚者、恩給欠格者、戦後強制抑留者の「ご本人」に、『特別慰労品』を贈呈しています。

（ご遺族の方は対象とはなりません。）「引揚者」は、終戦の日まで引き続き1年以上外地で生活して戦後引き揚げてきた家族全員が対象です。

請求書等は、役場保健福祉課の窓口にあります。請求期限は、平成21年3月31日までです。未請求の方は、早急に申請してください。

資格要件等の質問は、次の独立行政法人平和祈念事業特別基金まで。（請求に関する「お問い合わせ」や「ご相談」は無料です。）

◆問い合わせ  
無料電話：0120-234-933  
（月～金、9：15～17：15、土・日・祝日休）

## ますます便利に JR東日本ダイヤ改正 3/14～

### ① 発車時刻を統一します（東北本線下り線）

東北本線、福島駅から藤田駅間、9時から14時の下り列車の発車時刻を統一してわかりやすくします。

〔東北本線下り線〕

発時刻	福島駅	藤田駅	
9時台	00	17	快速「仙台シティラビット」
10時台	00	17	普通列車 白石行き
11時台	00	17	快速「仙台シティラビット」
12時台	00	17	普通列車 白石行き
13時台	00	17	快速「仙台シティラビット」
14時台	00	17	普通列車 白石行き

※貝田駅の発車時刻は、運行上の関係で統一されません。

### ② Suica をご利用できるエリアが広がります

3月14日から、新たに次の区間でSuicaをご利用いただけるようになります。

- ・東北本線…白石～矢吹間 21 駅
- ・Suica 定期券による新幹線乗車サービス 東北新幹線…郡山駅～仙台駅間

※Suica(スイカ)とは？  
鉄道、バス、お買い物などにご利用いただけるJR東日本旅客鉄道株のICカードです。  
詳しくは、JR東日本旅客鉄道株営業部  
☎022-266-9629 又は JR 藤田駅まで ☎585-2042

### ③ 藤田駅の トイレが新しく なりました。

きれいに  
使いましょう！



## 介護予防講演会

◆とき 平成21年3月15日(日)

午後2時～午後3時45分終了予定

◆ところ 国見町観月台文化センター ホール

◆講師 認知症の人と家族の会  
福島県支部代表 大内 忠雄氏

◆講演内容  
認知症を理解し、家族そして地域みんな  
で介護するために。  
～家族の体験から～

◆入場無料(全席自由席)

◆問い合わせ  
保健福祉課 長寿介護係 ☎585-2125

## 食育だより

町では、食生活改善推進員の皆さんと栄養士が出向いて、各保育所の子どもたちを対象に食育教室を開催しています。1月14日は、大木戸季節保育所において下記の内容で実施しました。

- ◇テーマ…味覚はどこで感じ、からだの中に入った食べ物は、どうなるの？
- ◇目的…甘いやしょっぱい等の味は舌のどの部分で感じ、口に入った食べ物は、体の中でどのように消化され、ウンチになるのかを知る。

〔子どもたちの声〕  
☆舌でいろんな味を感じるんだな～。  
☆毎日、ウンチが出るように野菜をかんばってたべます。

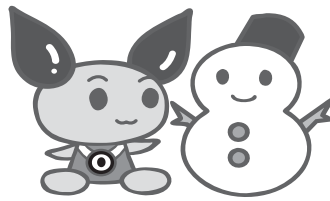


# いのちを救う 愛の献血にご協力を!!

3月2日(月)は国見町の献血の日です。

# 保健だより

保健福祉課 保健係 Tel(585)2783  
hoken@town.kunimi.fukushima.jp



場 所	受付時間
伊達みらい農業協同組合 小坂支店前	午前9時～午前11時
(株)国見メディアデバイス前	午前11時30分～午後1時
公立藤田総合病院玄関前 (献血される方は一般外来駐車場をご利用ください)	午後2時30分～午後5時

## \*\*\* 育児教室 \*\*\*

平成21年4月から一部内容を変更します。受付時間が午前中になりますのでご注意ください。

該 当 児	実 施 日	受 付 時 間	会 場
平成20年9月～10月生まれの乳児	4月14日(火)	午前9時30分～ 午前9時45分	観月台文化センター 第1和室

【実施内容】身体測定・離乳食調理実習・試食、子育て相談など  
《持参するもの》母子健康手帳、エプロン、おんぶひもを忘れずに!

## \*\*\* ニコニコ相談会 \*\*\*

平成21年4月から一部内容を変更します。新たに妊婦さんの相談も受け付けます。気軽にご参加ください。また、子育て支援センターの「子育てひろば」と一緒に開催いたします。会場を確認の上お越しください。

該 当 児	実 施 日	受 付 時 間	会 場
国見町在住の妊婦、 国見町在住の乳幼児及びその保護者	4月16日(木)	午前10時～ 午前11時30分	子育て支援センター (藤田保育所内)

【実施内容】身体測定、栄養相談、子育て相談等について保健師、栄養士がお待ちしております。  
《持参するもの》母子健康手帳、お子さんの飲み物(水筒に入れて)を忘れずに!  
《申し込み方法》前日まで保健福祉課または藤田保育所(☎585-2374)に電話でお申し込みください。

## \*\*\* 乳児健診 \*\*\*

該 当 児	実 施 日	受 付 時 間	会 場
・3か月児(平成20年12月生まれ) ・9か月児(平成20年6月生まれ)	4月23日(木)	午後1時15分～ 午後1時45分	観月台文化センター 第1和室

【健診内容】医師の指導、身体測定、調乳、離乳、予防接種などについて  
《持参するもの》母子健康手帳を忘れずに!

## 健康管理世帯調査台帳の記入について

町では、町民の皆様が、心豊かで健康な生活を過ごせるよう健康づくりの一環として、毎年各種がん検診等を実施しております。

町で実施する各種検診において、受診希望の有無を把握したいと存じますので、全世帯の方に健康管理世帯調査台帳への記入をお願いいたします。

なお、記入についての説明書及び健康管理世帯台帳につきましては、地区の健康推進員を通じて配布いたします。回収につきましては、健康推進員の指定した回収期日までに、受診希望の有無を記入のうえ提出いただきますようお願いいたします。

## 麻しん・風しん予防接種について

麻しん風しん混合予防接種はお済ですか?

予防接種法施行令の一部が改正され、平成20年度から5年間に限り、第3期(中学1年生に相当する年齢の方)、第4期(高校3年生に相当する年齢の方)として新たに麻しん風しん予防接種が定期予防接種として追加されました。対象者の方には個別にお便りをお送りしましたが、まだ接種していない方は平成21年3月31日までが接種期間となっておりますので早めに受けるようにしましょう。

※第2期対象者(平成14年4月2日～平成15年4月1日生まれ)で、まだ接種されていない方も早めに受けるようにしましょう。



## 豆まきで交流

2月5日、ディサービスを利用するおじいちゃん、おばあちゃんたちと保育園児による節分の豆まきが、ディサービスセンターで行われ、保育所からパンダ組の子どもたち24名が参加し、賑やかに豆をまきました。最後に「豆まき」の歌を披露し、和やかな交流ができた楽しい豆まきでした。

1  
2  
3  
4  
5  
6  
7  
8  
9  
10  
11  
12  
月  
の  
ご  
と

## 「ダーツの旅」で国見町を紹介!

1月14日、毎週水曜日、午後7時からの日本テレビで放送されている所ジョージの笑ってこらえて!の中の「ダーツの旅」で、国見町が紹介されました。

町のおいしいものでは、コシヒカリや里いも、さばの味噌煮が紹介されました。スタジオには松浦万助さん(大木戸)らが出演し、町の良さを全国にPRしていただきました。

(写真:前列の中央が松浦万助さん、左側が所ジョージさん)



## 町の農業振興について建議しました

町農業委員会は、平成21年度の町の農業振興について意見をとりまとめ、町あてに建議しました。1月26日、朽木会長と村上会長職務代理者が会を代表し、佐藤町長へ建議書を手渡しました。今回の建議は、認定農業者への支援充実や耕作放棄地対策、地産地消・特産品開発など、差し迫った5つの項目についての意見をまとめたものです。

## 文化財を守ります!

1月25日、国見町消防団では、1月26日の文化財防火デーにちなみ、町内5ヶ所で放水訓練を行いました。

わが町は「歴史のまち」。文化財も数多く残されています。各分団では、まちの文化財を守る決意を新たにしながら、放水の水しぶきを上げました。(写真:第5分団 大木戸地区 最禪寺)



# 情報

## くらしの

### お知らせ

☎ 585-2986

#### 「はかり」の定期検査

商店・工場・事業所等で「取引や証明行為」に使われている「はかり」は、計量法により2年に1回の定期検査を受けなければなりません。

▽集合検査：計量能力が500kg以下の一般小型はかりが該当します。  
▽所在場所検査：はかりの所在場所（商店等）で実施します。検査には大型はかりや電気式はかりが該当します。事前調査をまだ受けていない方、定期検査についてわからないことがありましたら、3月16日（月）までお問い合わせください。

### ドクターヘリ離着陸場について

ドクターヘリの運航にあたっては、県内において約470か所の離着陸場を確保しているところですが、残念ながら、緊急を要する場において、指定の離着陸場以外においても離着陸しているのが現状です。重篤な救急患者に対して、医師等が迅速に治療を開始するというドクターヘリ導入の趣



【国見町離着陸指定場所】  
・上野台運動公園（森山字上野台7）  
・国見町民運動場（大木戸字新田原3）

旨をご理解のうえ、引き続き円滑な運用にご協力をお願いいたします。

### お忘れなく 税務申告相談

町では、2月13日から3月16日までの日程で、町民税・所得税の申告相談を行います。この申告は、昨年1月から12月までの所得を申告していただくもので、平成21年度の町民税や国民健康保険税などの課税の基礎となります。また、申告されていないと、所得証明書等が交付できない場合もありますので、忘れずに申告してください。

日程については下記のとおりです。詳しい内容は「申告相談のお知らせ」または広報くらしに1月号をご覧ください。

◆問い合わせ 税務課課税係 ☎ 585-2778

### 雇用促進住宅クニニ宿舎 入居申込み再開

入居申込み受付が停止されておりました雇用促進住宅クニニ宿舎が、入居申込みを再開いたしました。入居資格、家賃などの募集要項等について詳しくは左記までお問い合わせください。

### 申告相談日程

受付月日	町内会名	
	(午前9時～11時30分)	(午後1時～4時まで)
2月13日(金)	小坂	大田川
16日(月)	前田・泉田上	泉田中・泉田下
17日(火)	鳥取	板橋・板橋南
18日(水)	内谷西	内谷東
19日(木)	貝田	
20日(金)	大木戸	高城
22日(日)	コラッセふくしまにて確定申告の受付をしています。どうぞご利用ください。	
23日(月)	山根	光明寺
24日(火)	鶉町・上野・滝山	源宗山(西・東・北)・大坂
25日(水)	山崎北・小林 山崎館・山崎小館	山崎宮館・宮前 山崎耕谷・山崎沢田
26日(木)	石母田東	石母田表・石母田北
27日(金)	石母田原	石母田西
3月1日(日)	コラッセふくしまにて確定申告の受付をしています。どうぞご利用ください。	
2日(月)	駅前・錦町・本町	大町南・大町北
3日(火)	宮町南・宮町北 藤田光陽・藤田宮前	宮東・町東
4日(水)	原町	中部
5日(木)	並柳	築館
6日(金)	北部・川内	
9日(月)	森江野第1	森江野第2
10日(火)	森江野第3	森江野第4
11日(水)	徳江北	森江野第7
12日(木)	森江野第8	森江野第9
13日(金)	森江野第10・11	森江野第12
16日(月)	予備日	

※会場は役場第1会議室(2階)です。  
※税務署(会場：コラッセふくしま)で申告される方や税務署から案内を受けている方は国見町で申告相談する必要はありません。  
※混雑を避けるため、指定期日に申告相談されるようご協力をお願いいたします。なお、当日都合の悪い方は期間中の都合のよい日に申告してください。

### 西根堰土地改良区より 農地異動届けについて

伊達西根堰土地改良区費の水利費賦課は、毎年4月1日現在の農地面積を基準に算定されます。平成21年度の水利用費賦課の基準となる農地面積などに変更があった場合は、届け出をさせていただきます。

▽地区除外をするとき  
▽農地の売買などにより所有権が変わったとき  
▽経営移譲や死亡などで名義変更をしたとき  
▽農地の貸借があったとき(水利費の支払義務者を確認してください)。

◆届出期間：3月19日(木)まで  
◆届け出・問い合わせ 伊達西根堰土地改良区 ☎ 582-2319

### 2009年FIS フリースタイルスキー 世界選手権 猪苗代大会



福島県の磐梯・猪苗代エリアで、に3月2日(月)～8日(日)、「2009年FISフリースタイルスキー世界選手権猪苗代大会」が開催されます。

上村愛子選手が活躍しているモーグル競技を始め、5種目で世界最高峰の華麗な技とスピードを間近くで観戦できる絶好の機会です。皆さんも是非、会場にお越しください。

★問い合わせ 大会組織委員会事務局 ☎ 0242-72-1557 [HP] http://inawashiro2009.jp

### 光ネットワーク回線がご利用になれます!

㈱NTT東日本では、3月2日から「光ファイバー」の提供地域が拡大され、国見町での接続が可能となります。接続可能地域は下記のとおりです。

- ・板橋南全地区
  - ・大字藤田・大字山崎・大字塚野目地区(一部地域を除く。)
  - ・大字小坂・大字泉田地区の一部地域
- 詳しくはお問い合わせください。

◆問い合わせ NTTグループ テルウェル東北株式会社 福島支店 通話料無料 0120-240-058 受付時間：午前9時～午後6時(年末年始除く)

### お詫び

1月号16頁の12月のできごとで、奥村拓也さんの「村」の字を間違えて掲載してしまいました。【誤】山 【正】村  
誕生おめでとうで渡邊夕陽ちゃんの地区名を間違えて掲載してしまいました。【誤】石母田東【正】石母田原 お詫びして訂正いたします。

### 交通事故発生状況

	1月	
	管内	国見
人身事故件数	6	2
死者	0	0
傷者	7	3

### 今月の納税

後期高齢者医療保険料(第7期)  
介護保険料(第8期)  
国民健康保険税(第8期)  
納期限は…  
**3月2日(月)です。**

誕生おめでとう  
おひなさん  
お子さん  
ひなたさん  
陽太さん(築館)  
佑光さん(第1)  
朝内 貴哉さん  
五十嵐 桜さん(鶉町)

### 誕生おめでとう

保 護 者  
穂 真梨子さん  
尚 美智代さん  
貴 佐和さん

### 人口と世帯

平成21年1月1日現在 人口 10,333人(-5)  
男 4,927人(-4)  
女 5,406人(-1)  
出生 11人 死亡 11人  
転入 14人 転出 19人  
世帯 3,253世帯

### 3月の心配ごと相談

12日(木) 熊坂 文夫さん 齋藤 洋子さん  
26日(木) 岩野 和子さん 三瓶 茂さん  
・場所 社会福祉協議会  
・時間 午前9時～正午

おんまみ申し上げます  
松浦 クニさん(大木戸)  
武田 安孝さん(宮町北)  
蓬田 文夫さん(泉田上)  
菊地 文吉さん(石母田原)  
安藤 仙三さん(前田)  
後藤 春夫さん(高城)  
後藤 キミさん(高城)  
佐藤 貞男さん(第4)

掲載を希望されない方は、届け出の際にお申し出ください。

(1月末日までに、当町窓口で受付した方で、住所を有する方を掲載しました。)

## 親子映画館「カンフーパンダ」

と き 平成21年3月28日(土)  
 開場 13:30 開映 14:00  
 入場料 小学生以上 300円  
 主催 国見町、国見町教育委員会  
 問い合わせ 生涯学習課 ☎585-2676



## 観月台文化センター 多目的スペース作品展示

- ◇くみにみ短歌会作品展  
・2月17日～3月7日
- ◇国見町パッチワーククラブ作品展  
・3月9日～3月28日
- ◇時間：午前9時～午後5時
- ◇主催：国見町文化団体連絡協議会

## 募集

### 地産地消講座 春休み「親子クッキング教室」

- 【と き】 3月25日(水)  
午前9時30分～12時
- 【と ころ】 観月台文化センター栄養指導室
- 【対 象】 町内の小学生とその親(若しくは祖父母)
- 【定 員】 15組(30名)
- 【内 容】 ①ブラウニー(チョコレートの入った焼き菓子)  
②豆腐のみたらし団子  
③おからクッキー
- 【講 師】 町食生活改善推進員  
町管理栄養士
- 【材料費】 親子1組1,000円以内
- 【持ち物】 エプロンと三角巾
- 【申込み】 3月10日(火)まで生涯学習課へ  
(電話・メール可)  
※定員になり次第締め切ります。



1月27日に新春お笑い寄席が開催され、会場を笑いの渦に巻き込みました。公演では、橘ノ美香さんの「子褒め」に始まり、三遊亭左遊師匠が、「金の黒」を披露しました。続いて、あさのよしてるさんのユニークなマジックで会場を盛り上げると、トリは笑点でもおなじみの三遊亭小遊三師匠が登場、「蜘蛛」

## 笑いの渦に —新春お笑い寄席—



を披露、巧みな話術に会場は大きな拍手と笑い声にあふれました。



1月23日、阿津賀志学級恒例の寿祝新年会は、約110名が参加して佐藤町長の挨拶と佐藤町議会議長より祝辞をいただき、盛大に行われました。今年では数え年で卒寿1名、米寿2名、喜寿10名、古希2名を迎えた15名の学級生に、角田委員長から賀詞と記念品が贈られました。その後、鹿島神社宮司から神事のお祓いを受け、受賞者を代表して高橋不二子さんが謝辞を述べました。

## 阿津賀志学級 寿祝新年会

## 生涯学習 つうしん



国見町教育委員会生涯学習課  
 (観月台文化センター)  
 ☎(585)2676 FAX(585)2707  
 E-mail shogai@town.kunimi.fukushima.jp

最後に学級生によるアトラクションが行われ、カラオケや踊りなど、日頃グループ学習で練習した成果を披露して、受賞者を祝いました。  
 《寿祝受賞者15名》敬称略  
 卒寿：大庭チヨノ  
 米寿：斎藤四郎、鈴木フミ  
 喜寿：齋藤トヨ、菅野祝子、高橋三代子、大槻トシ、佐藤トシエ、八島サト、佐久間セン、佐久間英子、高橋不二子、遠藤サタ子  
 古希：佐藤紀子、石川久子



日頃の練習の成果を披露



第12回国見町インドアテニス大会は、2月8日にグリーンアリーナ923で開催され、男子14組、女子7

## インドアテニス大会

組が出場しました。男女ともハイレベルな試合が繰り広げられ、国見町の選手らも日頃の練習の成果を発揮しました。  
 成績は次のとおりです。  
 【男子ダブルス】▽優勝：吾妻・渡辺組(福島市役所・国見TC)▽準優勝：阿部・小形組▽第三位：福地・小野組、二階堂・石井組  
 【女子ダブルス】▽優勝：前川・菊田組▽準優勝：高橋・菊地組(国見TC)▽第三位：湯野川・菊地組

## スポーツ

### ジュニア3B体操教室

1月24日、31日、2月7日の3回にわたり、4歳児から小学3年生を対象に、日本3B体操協会公認指導者の沼田久美子先生と小野三千代先生を迎え開催されました。参加した22名の教室生と保護者は、ボール・ベル・ベルダー(3B)を



使って、音楽に合わせて楽しく身体を動かしました。



自慢の腕前と技を披露

## 第17回国見町長杯 新春囲碁・将棋大会

2月1日、観月台文化センターにおいて囲碁・将棋愛好者で小学生も含めた47名が集まり開催されました。町長杯は、囲碁の部佐藤則雄さん、将棋の部玉手芳正さんに贈られました。

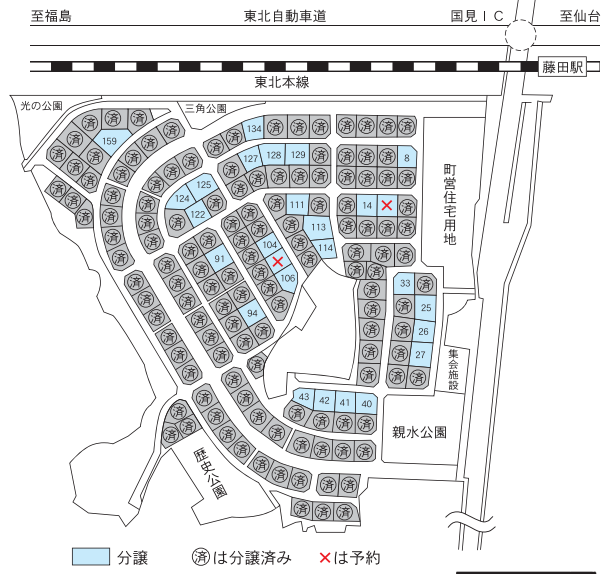
## 行事のお知らせ

- 《3月》
- 2日(月) 休館日
  - 3日(火) 子ども移動図書館(小坂小)
  - 5日(木) 子ども移動図書館(藤田小1年)
  - 6日(金) 子ども移動図書館(藤田小3年)
  - 9日(月) 子ども移動図書館(藤田小2年)
  - 12日(木) 子ども移動図書館(森江野小)
  - 15日(日) 家庭の日
  - 16日(月) 子ども移動図書館(大木戸小)
  - 22日(日) 第7回国見町剣道祭
  - 25日(水) 親子クッキング教室
  - 26日(木) ブックスタート
  - 28日(土) 春休み親子映画「カンフーパンダ」

※「家庭の日」(毎月第3日曜日)は、観月台文化センター入浴施設の料金が小中学生に限り無料となります。

	囲碁の部		将棋の部			
	Aクラス	Bクラス	Aクラス	Bクラス	高学年の部	低学年の部
優勝	佐藤 則雄	佐藤 静雄	玉手 芳正	古山 吉明	市川 尚弥	保坂 絃太
準優勝	城田 斯長	鈴木 一成	古山 誉浩	田中 正雄	内村 駿	武田 翔太
1位	奥山 健一	武田 正昭	佐藤 亮太	奥村源四郎		
2位	八島 英雄	長谷川勝助	玉木 實彦	阿部 健二		
3位	長谷川文男	室井 精一	岡崎 良美	松原 利彦		
特別賞	斎藤 由菜(小5)					





### 3拍子揃った自慢の宅地!!

- 低価格!!
- 交通の利便性とすぐれた立地条件!!
- 上下水道完備!!
- 分譲斡旋報奨支給  
分譲斡旋を頂いた方へ  
1区画あたり50万円の報奨金が支給されます
- Uターン新築等奨励金  
新築家屋と土地の固定資産税相当分を交付(1年分)

よりお求めやすく国見町が強力バックアップ!

支払い条件 契約時10%、残金は3年以内の分納可 ※建築業者の指定や建築期限等はありません

- 5年間の利子補給制度  
1千万円を限度に、2%について5年間補給します。
- 3区画限定最大20%OFF  
※条件あり
- 遠距離からの現地見学者交通費助成制度  
※首都圏等の条件あり。詳しくはお問い合わせ下さい。

## 25区画分譲中

### 国見町企画情報課

kikaku@town.kunimi.fukushima.jp

☎585-2927

平成11年度に162区画の分譲開始以来、毎年着実に販売を進め、既に137区画を分譲、残り25区画となりました。厳しい経済状況のもと、緩やかながら着実なる前進が図られています。国見ニュータウンの恵まれた環境と安心によるものと考えられます。既に110世帯を超える方々が移住され、うち半数以上が他県、他市町村から移り住まれた方で、定住化構想も前進しております。「国見町が国土交通省の補助のもと、しっかりと造ったものだから、安心さらに格安」このことを大切に、既に入居されている方をはじめ多くの皆様に信頼・支援されるよう努めてまいります。

## 着実なる前進 安心確実の分譲地



# 国見ニュータウン

森江野小学校

小さなオオたち



5年 佐藤 美涼  
「やまんばあさんとこがらす」



4年 佐藤 ひなた  
「ルルとキキの大ぼうけん」



1年 おかざき ゆうた  
「おにごっこ」